



# Tierische Bilderprompts mit ChatGPT / Gemini

Frühlingsedition / 2026.05



**Jill tierisch mit KI**  
Katzen, Prompts und Tipps

# Inhaltsverzeichnis

- 3 | Tierische Bilderprompts
- 4 | So nutzt du diese Sammelmappe
- 5 | Eigene Prompts schreiben in einfachen Schritten
- 6 | Wie du deine Ergebnisse optimieren kannst
- 7 | SCALER als Baukasten
- 8 | Die 6 Bausteine von SCALER
- 9 | Wie du deine Referenz übernehmen lassen kannst
- 10 | Wenn es mal wieder nicht klappt
- 11 | KI-taugliche Referenzen erstellen
- 12 | Was euch nun erwartet
- 13 | Wald
- 14 | Maiglöckchen
- 16 | Baumstammsicht
- 18 | Waldpfütze
- 20 | Hinter Blumen
- 22 | Blume und Katze
- 24 | Unter Blumen
- 26 | Insekten
- 27 | Käferbeobachtung
- 29 | Blumengeruch
- 31 | Blumenwiese
- 33 | Schneckentreffen
- 35 | Schmetterling
- 37 | Marienkäfer
- 39 | Hummelflug
- 41 | Froschbegegnung
- 43 | Blumen
- 44 | Anpirschen
- 46 | Gänseblümchenselfie
- 48 | Blumenfangen
- 50 | Blumenrahmen
- 52 | Hyazinthen-Traumlicht
- 54 | Kirschblütenfall
- 56 | Gartenwächter
- 58 | Blausteinkatze
- 60 | Nebelstein
- 62 | Kirschblütensphinx
- 64 | Blütenduft
- 66 | Blüthenase
- 68 | Lavendelabend
- 70 | Blütenwacht
- 72 | Ruhe
- 73 | Vertrauenspfote
- 75 | Goldgegenlicht
- 77 | Morgenwächter
- 79 | Sonnenaufgangskatze
- 81 | Fensterwacht
- 83 | Blütenblick
- 85 | Frühlingstraum
- 87 | Mondlichtdach
- 89 | Mono-chrome
- 90 | Mondlichtdach
- 92 | Monochromblütenfall
- 94 | Samtblick
- 96 | Stilprofil
- 98 | Samtblick-Schlafend
- 100 | Pfotenstudie
- 102 | Asymmetrischer Griff
- 104 | Mitternachtsstreckung
- 106 | Monochromschnurrhaare
- 108 | Schlussgedanke
- 108 | Wenn ein Bild anfängt zu schnurren



# Tierische Bilderprompts

Katzen, Hunde und Fantasiegestalten: KI macht es möglich, sie in völlig neuen Welten zu sehen. Diese Sammlung zeigt dir, wie du mit Prompts erstaunliche Bilder erschaffen kannst und hilft dir dabei, selber eigene Prompts zu schreiben.

Meine vier Katzen haben dabei kräftig mitgewirkt. Pippi, Simba, und die Chaospiloten Trisha und Mimi sind hier richtige Inspirationen und stehen regelmässig für Fotoshootings zur Verfügung.

Die Prompts sind nach meinen Katzen gerichtet. Die Prompts sind für Gemini, ChatGPT und ähnliche KIs geeignet. Stand Mai 2026

Und jetzt wünschen wir dir viel Spass beim Bilder generieren mit deinen eigenen Lieblingen!



Pippi



Simba



Trisha



Mimi



## So nutzt du diese Sammelmappe

Diese Broschüre ist zum Nachmachen gedacht. Zu jedem Bild gibt es den passenden Prompt zum Kopieren. Das Bild steht jeweils an erster Stelle, gefolgt vom kopierbaren Prompt. Zusätzlich gibt es einen Zusatz-Prompt, damit die Referenzübernahme besser funktioniert. Die Prompts sind so aufgebaut, dass du sie für dich editieren und weiter bearbeiten kannst.

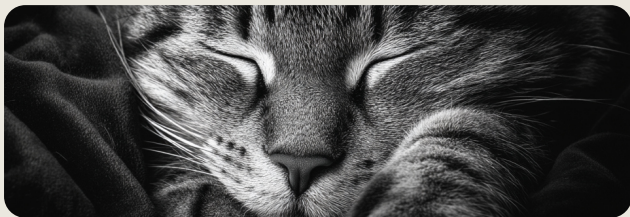
### In 4 Schritten zum eigenen Bild

1. Ein Motiv aus der Sammelmappe wählen
2. Prompt aus der Folgeseite kopieren
3. Die eigene Referenz (oder mehrere) einfügen
4. Den Referenz-Übernahme Prompt miteinfügen

### Tipps für das Generieren

- 2-4 Referenzen können das Ergebnis verbessern
- Je nach Modell variiert das Ergebnis
- Besondere Merkmale des Tiers hervorheben
- Bilder aus der Broschüre als zusätzlichen Input mitsenden

Direkt zum ersten Prompt



## Eigene Prompts schreiben in einfachen Schritten

Du brauchst kein Experte zu sein, um deine eigenen Ideen zu generieren. Für die ersten Schritte muss man theoretisch nur wenige Stichworte wählen, damit ein schönes Bild generiert wird.

### WER

Katze, Hund, Figur, Fell, Augen, Körperhaltung.

### WO

Wiese, Küche, Wald, Fensterbank, Mondlicht.

### TUT WAS

Sitzt, springt, schaut, schläft, schnuppert.

### GEFÜHL

Ruhig, magisch, neugierig, geheimnisvoll.

### FARBE

Golden, blau, warm, kühl, monochrom.



## Wie du deine Ergebnisse optimieren kannst

Manchmal funktionieren Prompts nicht immer richtig. Entweder sind die Server überlastet, es wurden Updates gemacht oder es ist ein Montag und kein Donnerstag. In diesem Fall helfen ein paar kleine Tricks, um der KI den richtigen Schubser zu geben.

### Negative Prompts sind super, aber nicht immer

Negative Prompts, also solche mit «nicht», funktionieren oft gut, können aber genauso hinderlich sein. Wenn etwas nicht wie gewünscht geht, entferne zuerst alle negativen Assoziationen im Prompt.

### Prompt aus einem Bild erhalten

Mache einen Screenshot vom gewünschten Bild und bitte die KI, dir einen Prompt für dein eigenes Bild zu geben. Gib ihr zusätzlich die wichtigsten Merkmale, die sie sich merken soll.

### Modelle der KI beachten

Das Gemini Thinking Modell liefert oft bessere Referenz-Ergebnisse (Stand Mai 2026). Auch bei ChatGPT macht es einen Unterschied, ob „Instant“ oder „Thinking“ genutzt wird.



# SCALER als Baukasten

**SCALER** ist meine eigene Methode, Prompts strukturiert aufzubauen. Sie hilft dir besonders am Anfang, einen Bildprompt klar aufzubauen. Du musst nicht immer alle Bausteine voll ausnutzen. Ein guter Prompt muss nicht lange sein, um zu funktionieren. Er muss vor allem klar sein.

## Einfaches Bild

Für ein ruhiges einfaches Porträt reichen oft nur das **Subjekt** und die **Esthetic**.

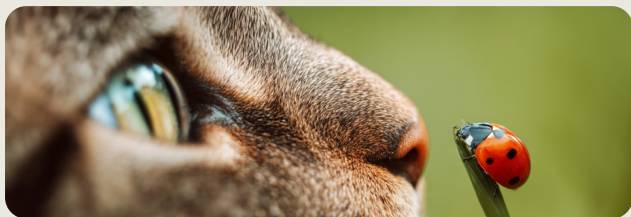
## Komplexe Szene

Bei mehreren Details helfen alle Bausteine: Motiv, Bildaufbau, Handlung, Ort, Look und Feinschliff.

## Reihenfolge darf leben

Je nach Wunschergebnis macht es Sinn, Esthetic weiter vorne zu nehmen für die Lichtstimmung. SCALER sortiert, aber es grenzt dich nicht ein. Solange Subjekt zuerst und Retouche zuletzt steht.

Willst du mehr wissen? [Klicke hier für den SCALER Blog](#)



## Die 6 Bausteine von SCALER

**S**

### Subject

Wer ist der Star? Tier, Fell, Augen, Merkmale und Gesichtsausdruck.

**C**

### Composition

Wie ist das Bild gebaut? Format, Ausschnitt, Perspektive, Nähe und Vordergrund.

**A**

### Action

Was passiert? Sitzen, springen, schnuppern, greifen, schlafen, schauen.

**L**

### Location

Wo spielt es? Wald, Wiese, Fensterbank, Bett, Studio, Dach, Wasser.

**E**

### Esthetic

Wie sieht es aus? Fotorealistisch, märchenhaft, monochrom, dramatisch.

**R**

### Retouche

Feinschliff: Licht, Schärfe, Farben, Details, 4K und keine Schrift im Bild.



## Wie du deine Referenz übernehmen lassen kannst

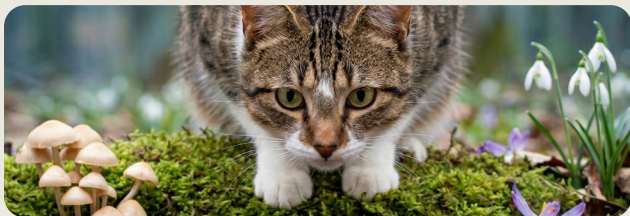
Die meisten meiner beigefügten Prompts sind nach meinen Katzen gerichtet. Es gibt aber einen Zusatz-Prompt, der die KI anweist, sämtliche Elemente der Katze durch die Referenz zu ersetzen, die du hochlädst. Kopiere ihn einfach immer vor dem eigentlichen Prompt. Du kannst auch eine genaue Beschreibung deines Tieres zusätzlich hinzufügen. Denke aber daran, dass KI sehr oft eine Eigeninterpretation in das generierte Bild macht. Unterschiede können auftreten. Wir können es ein wenig steuern.

### Referenzübernahme (mit dem Prompt kopieren / einfügen)

reference) Use the attached reference photo for the cat identity. Override all cat descriptions in this prompt with the exact cat from the reference: fur pattern, face shape, eye colour, markings, proportions. Do not invent or substitute. The reference cat is the subject – all other scene elements remain as described.

### „Identity“ vor dem Subjekt

Bitte die KI zuerst, dein Bild gründlich zu analysieren und das JSON Format zu nutzen. Das ermöglicht es, Bildinhalte strukturiert zu erfassen, zu automatisieren und präzise zu bearbeiten. Sie soll dir anschliessend eine genaue Beschreibung deines Tieres geben. Dieses fügst du dann vor dem Prompt an. Ihr könnt auch meinen [GPT Identity Scanner](#) in ChatGPT nutzen, der für euch euren Schatz analysiert.



## Wenn es mal wieder nicht klappt

### 1:1 Referenzen / 100 % Übernahme

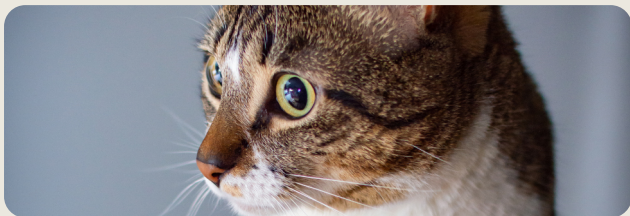
Manchmal tut die KI einfach nicht das, was sie sollte. Wie die Referenz genau übernehmen. Sätze wie «Übernimm die Referenz 1:1 / zu 100 %» helfen, sind aber kein Garant. Viele KIs generieren neu. Da kann es zu Interpretationen kommen.

### Neuer Chat starten

Es kommt vor, dass der Chat zu viele „Artefakte“ hat oder sich so verzettelt, dass nur ein neuer Chat hilft. Wenn ihr den neuen Chat nicht verlieren wollt, bittet die KI, für euch den Log für den Umzug zusammenzufassen. Arbeitet ihr am PC, könnt ihr auch CTRL+A/C+V drücken und in einem Text-File speichern. Den wiederum könnt ihr im neuen Chat anhängen.

### Serverüberlastung, Updates und mehr

Wie bereits erwähnt, gibt es öfters Updates oder die Server sind durch hohe Nutzeranzahl überlastet. Dies kann dazu führen, dass Bilder fehlerhaft oder gar nicht generiert werden, Chatlogs abstürzen oder verloren gehen. Manchmal ist es besser, in solchen Fällen erst mal 1-2 Tage zu warten.



# KI-taugliche Referenzen erstellen

## Handy-Setup

Viele Handys haben mittlerweile eine Pro Funktion oder können zumindest in einer hohen Auflösung fotografieren. Der Portrait-Modus kommt auch ganz gut bei modernen Handys.

## Fellis entspannt fotografieren

Versuche auf Augenhöhe zu fotografieren. In Ruhephasen funktioniert es natürlich am besten und Verstärkung ist auch nie verkehrt. Ansonsten hilft wie immer Geduld, Tricks und Leckerlis.

**Tipp** Setzt die Kamera auf eine Schnell Taste eures Handys. Bei mir ist es der Doppelklick mit der An-/Aus-Taste am Samsung.

## Licht & Hintergrund

Indirektes, weiches Tageslicht am Fenster oder andere Beleuchtungen helfen ungemein, dass die Bilder besser werden. Achte aber darauf, dass es nicht zu viel wird!



## Was euch nun erwartet

So, genug Theorie!

Auf den nächsten Seiten und Kapitel erwarten euch tolle Bilder, die ihr mit euren eigenen Lieblingen nachmachen könnt.

Nutzt dafür euer Wissen, das ihr selber erlernt habt oder in dieser Broschüre erfahren habt.

Denkt daran: Wenn euer Tier nicht generiert wird, nutzt den Prompt für die Referenzübernahme und die Identity-Beschreibung von eurer eigenen KI

**Nun viel Spass beim Ausprobieren!**

Wald

Insekten

Blumen

Ruhe

monochrom

# Wald



## Weitere Kategorien

Insekten

Blumen

Ruhe

monochrom



### (S) SUBJECT

Eine einzelne braun-schwarz getigerte Hauskatze mit weisser Schnauze, weisser Brust und weisser erhobener Vorderpfote. Grosse gelbgrüne Augen, klare dunkle Stirnstreifen, lange Schnurrhaare, neugieriger konzentrierter Ausdruck. Eindeutig eine geliebte Hauskatze.

### (C) COMPOSITION

Fotorealistisches Hochformat, sehr enge Natur-Makroaufnahme auf Bodenhöhe. Die Katze sitzt links im Bild und füllt den linken oberen bis mittleren Bereich. Rechts im Bild hängt eine kleine weisse Blütenknospe an einem dünnen braunen Zweig. Scharfer Fokus auf Gesicht, Augen, Schnurrhaare und erhobener Pfote. Vordergrundpflanzen weich unscharf, Hintergrund starkes goldgrünes Bokeh.

### (A) ACTION

Die Katze kauert tief zwischen Moos und Farn. Eine weisse Vorderpfote ist angehoben und greift vorsichtig nach der hängenden Blütenknospe, ohne sie zu berühren. Der Kopf ist leicht nach oben geneigt, die Augen sind fest auf die Blüte fixiert.

### (L) LOCATION

Dichter Frühlings-Waldboden mit Moos, jungen Farntrieben, kleinen grünen Pflanzen und trockenen Zweigen. Heller, weicher Waldhintergrund in Grün- und Gelbtönen.

### (E) ESTHETIC

Fotorealistische Natur-Makrofotografie, frisch, hell, sanft verspielt. Sehr detailreiches Fell, klare Augen, feine Schnurrhaare, natürliche Farben, keine Illustration.



**(S) SUBJECT**

Eine einzelne braun-grau getigerte Hauskatze mit kurzem dichtem Fell, klaren dunklen Tabby-Streifen, runder weicher Gesichtsform und grossen bernstein-goldenen Augen. Ruhiger, neugieriger Ausdruck. Eindeutig eine geliebte Hauskatze.

**(C) COMPOSITION**

Fotorealistisches Hochformat. Frontal zentrierte, fast symmetrische Komposition. Kamera auf Augenhöhe leicht tief, Blick durch die natürliche Öffnung eines hohlen Baumstamms. Dunkle raue Rinde rahmt das Bild oben und unten. Die Katze sitzt exakt in der Mitte, Gesicht und beide Vorderpfoten sichtbar. Scharfer Fokus auf Augen, Gesicht, Pfoten und zentrale Rindenstruktur. Hintergrund weich goldgrün mit rundem Wald-Bokeh.

**(A) ACTION**

Die Katze sitzt ruhig im hohlen Baumstamm. Beide Vorderpfoten liegen nebeneinander auf der unteren Rindenkante. Kopf gerade nach vorne, Ohren aufrecht, Blick direkt in die Kamera. Ausdruck ruhig, aufmerksam und neugierig.

**(L) LOCATION**

Frühlingshafter Waldboden mit hohlem, liegendem Baumstamm. Moos und kleine grüne Pflanzen im unteren Bereich. Wenige unscharfe violette Blüten und Frühlingspflanzen an den seitlichen Bildrändern. Warmer, unscharfer Wald im Hintergrund.

**(E) ESTHETIC**

Fotorealistische Naturfotografie, warmes Frühlingswald-Porträt. Ruhig, klar, hochwertig, mit natürlicher Tiefe. Detailreiches Fell, klare Augen, feine Schnurrhaare und strukturierte Baumrinde.

**(R) RETOUCH / EDIT**

Warmes natürliches Gegenlicht von hinten und leicht oben. Feine Lichtkante an Ohren, Kopf und Fellkontur. Goldgrünes Bokeh, weiche Hintergrundunschärfe, natürliche Farben, 4K, hochdetailliert.



**(S) SUBJECT**

Eine einzelne braun-grau getigerte Hauskatze mit kurzem dichtem Fell, dunklen Tabby-Streifen, weisser Brust, weissen Vorderpfoten und grünlich-gelben Augen. Vorsichtiger, neugieriger Ausdruck. Eindeutig eine Hauskatze.

**(C) COMPOSITION**

Fotorealistisches Hochformat, sehr tiefe Kameraposition auf Wasserhöhe. Die Katze sitzt mittig im oberen Bildbereich auf einer moosigen Kante. Die ruhige Waldpfütze nimmt die gesamte untere Bildhälfte ein. Klare Spiegelung der Katze im Wasser: umgedrehtes Gesicht, Augen, Ohren, Vorderpfoten und Mooskante sichtbar. Fast symmetrischer Bildaufbau: Katze oben, Spiegelbild unten.

**(A) ACTION**

Die Katze kauert tief und vorsichtig am Rand der Pfütze. Vorderpfoten nah nebeneinander auf dem Moos. Kopf gesenkt, Nase Richtung Wasser. Die Augen schauen konzentriert nach unten in die Pfütze, nicht direkt in die Kamera.

**(L) LOCATION**

Feuchter Frühlings-Waldboden mit dichter Mooskante und ruhiger Pfütze davor. Kleine helle Pilze links am Moosrand, violette Blütenblätter am Wasser, kleine weiße Frühlingsblume rechts. Hintergrund: kühler blaugrüner Wald, weich unscharf mit vertikalen Baumformen.

**(E) ESTHETIC**

Fotorealistische Naturfotografie, frische kühle Waldstimmung. Ruhig, feucht, konzentriert. Detailreiches Fell, klares Moos, natürliche Wasserreflexion, weiches blaugrünes Bokeh.

**(R) RETOUCH / EDIT**

Diffuses natürliches Tageslicht, weiche Schatten, kühle Grün- und Blautöne. Wasseroberfläche ruhig, Spiegelung deutlich sichtbar und leicht natürlich verzerrt. 4K, hochdetailliert, natürliche Farben



### (S) SUBJECT

Eine einzelne getigerte Hauskatze mit dichtem braun-grauem Fell, dunklen Tabby-Streifen, langen Schnurrhaaren und ruhigem wachsamen Ausdruck. Nur eine Gesichtshälfte ist sichtbar, nur ein Auge klar erkennbar.

### (C) COMPOSITION

Fotorealistisches Hochformat, extrem tiefe Bodenperspektive. Die Katze liegt nah im Bild, versteckt hinter Pflanzen. Vom Betrachter aus verdecken grüne Blätter und Farntriebe die rechte Gesichtshälfte. Nur ein Auge, Nase, halbe Schnauze und ein Teil des Gesichts bleiben sichtbar. Vordergrundpflanzen sind sehr nah an der Linse und weich unscharf. Keine freie Sicht auf den ganzen Kopf.

### (A) ACTION

Die Katze liegt komplett flach im Moos und späht ruhig durch eine schmale Pflanzenlücke. Der Blick geht wachsam und leicht an der Kamera vorbei. Körper verborgen, Gesicht teilweise verdeckt.

### (L) LOCATION

Dichter Frühlings-Waldboden mit Moos, breiten grünen Blättern, jungen Farnrollen und kleinen weißen Maiglöckchen-Blüten. Warmer goldgrüner Waldhintergrund mit weichem Bokeh.

### (E) ESTHETIC

Fotorealistische Natur-Makrofotografie. Intime versteckte Beobachtungsszene, warmes Frühlingslicht, weiche grüne Pflanzenrahmung, detailreiches Fell und klares sichtbares Auge.

### (R) RETOUCH / EDIT

Warmes natürliches Licht von hinten oben. Feine Lichtkanten an Ohr, Fell und Blatträndern. Weiche Schatten, sichtbare Pollen- oder Staubpartikel, natürliche Farben, 4K, hochdetailliert. Eine Gesichtshälfte muss verdeckt sein, nur ein Auge sichtbar, kein vollständiges Katzenface, keine offene Wiese, kein symmetrischer Tunnel, kein Text, kein Logo, kein Wasserzeichen.



### (S) SUBJECT

Eine einzelne braun-grau getigerte Hauskatze mit weisser Schnauze, weisser Brust, weisser Vorderpfote und bernstein-goldenem sichtbaren Auge. Ruhiger, konzentrierter Ausdruck. Nur ein Auge darf klar sichtbar sein.

### (C) COMPOSITION

Fotorealistisches Hochformat, extreme Bodenhöhe, sehr enger Makro-Ausschnitt. Das Katzengesicht füllt den rechten und mittleren Bildbereich. Eine mittelgrosse violette Blüte liegt weich unscharf im linken Vordergrund und verdeckt gezielt nur ein Auge der Katze. Die Blüte bedeckt etwa 15–25 % der Bildbreite und darf nicht das halbe Bild dominieren. Ein Auge, Nase, weisse Schnauze, Schnurrhaare und die weisse Vorderpfote bleiben klar sichtbar. Maiglöckchen hängen klein links oben ins Bild.

### (A) ACTION

Die Katze liegt flach auf dem Moos, Kinn nahe am Boden. Sie blickt mit dem einzigen sichtbaren Auge direkt und intensiv in Richtung Kamera. Körper ruhig, lauernd, konzentriert.

### (L) LOCATION

Moosiger Frühlings-Waldboden mit kleinen Gräsern, feinen Pflanzen, violetter Blüte im Vordergrund und weissen Maiglöckchen über dem Kopf. Warmer goldgrüner Hintergrund mit weichem Bokeh.

### (E) ESTHETIC

Fotorealistische Natur-Makrofotografie. Intim, nah, weich und konzentriert. Detailreiches Fell, klares sichtbares Auge, feine Schnurrhaare, warme Frühlingsstimmung.

### (R) RETOUCH / EDIT

Warmes natürliches Licht von oben links und leicht hinten. Scharfer Fokus auf sichtbares Auge, Nase und Schnurrhaare.

Vordergrundblume und Vorderpfote weich unscharf. Goldgrünes Bokeh, natürliche Farben, 4K, hochdetailliert. Die violette Blume muss ein Auge verdecken, nur ein Auge klar sichtbar, keine freie Sicht auf beide Augen, keine fehlende Blume im Vordergrund



**(S) SUBJECT** Eine einzelne braun-grau getigerte Hauskatze mit dichtem kurzem Fell, dunklen Tabby-Streifen, hellem Kinn, langer Schnauze und langen Schnurrhaaren. Ruhiger, stauender Ausdruck. Vier klar sichtbare, gerade Beine; achte auf eine korrekte anatomische Skelettstruktur der Pfoten.

**(C) COMPOSITION** Fotorealistisches Hochformat, extreme Bodenöhe, Kamera nur wenige Zentimeter über dem Moos. Die Katze liegt zentral im Bild, tief eingebettet zwischen Pflanzen. Perspektive leicht von unten, sodass Unterseite von Kinn, Nase und Schnauze sichtbar sind. Die Pflanzen bilden eine enge natürliche Öffnung um die Katze: grosse grüne Blätter und Tannenzweige schliessen die obere Bildkante fast vollständig, violette und weisse Frühlingsblüten rahmen links und rechts den Vordergrund. Kein offener Hintergrund.

**(A) ACTION** Die Katze liegt vollständig flach und kompakt auf dem Waldboden. Bauch und Brust berühren den Boden. Vorderbeine gerade und parallel nach vorne auf dem Moos. Kopf nur leicht angehoben, nicht gestreckt. Blick exakt senkrecht nach oben zu kleinen weissen Maiglöckchen direkt über Nase, nicht zur Kamera.

**(L) LOCATION** Dichter Frühlings-Waldboden mit Moos, Erde, Farnen, kleinen violetten und weissen Frühlingsblüten, Maiglöckchen über dem Gesicht, grossen grünen Blättern und Tannenzweigen von oben. Hintergrund weich grün, aber stark durch Pflanzen gerahmt.

**(E) ESTHETIC** Fotorealistische Natur-Makrofotografie. Intim, bodennah, frisch, versteckt und ruhig. Kein hübsches offenes Waldporträt, sondern eine enge Pflanzenhöhle mit Katze im Zentrum. Detailreiches Fell, feine Schnurrhaare, Frühlingslicht.

**(R) RETOUCH / EDIT** Diffuses natürliches Tageslicht von oben. Scharfer Fokus auf Nase, Augen, Schnurrhaare, Kinnfell und Vorderpfoten. Vordergrundpflanzen leicht weich unscharf. Frische Grün-, Weiss- Violetttöne, weiches Bokeh, natürliche Farben, 4K, hochdetailliert. Blick exakt nach oben, Pflanzen bilden engen natürlichen Rahmen, keine offene Wiese, kein leerer Hintergrund, keine deformierte Pfote

# Insekten



## Weitere Kategorien

Wald

Blumen

Ruhe

monochrom



**(S) SUBJECT** Eine einzelne junge braun-grau getigerte Hauskatze mit dichtem leicht flauschigem Fell, dunklen Tabby-Streifen, grossen grünlich-goldenen Augen und langen Schnurrhaaren. Ruhiger, hochkonzentrierter Jagdbeobachtungs-Ausdruck. Vier klar sichtbare, gerade Beine; achte auf eine korrekte anatomische Skelettstruktur der Pfoten.

**(C) COMPOSITION** Fotorealistisches Hochformat, extreme Bodenhöhe, Kamera direkt auf Mooshöhe. Die Katze liegt gross und nah im oberen rechten bis mittleren Bildbereich. Der kleine dunkle Käfer sitzt im unteren mittleren Bildbereich auf dem Moos, etwa 8–12 cm vor der Katzennase. Zwischen Katzennase und Käfer muss ein leerer Moosstreifen sichtbar bleiben. Vordergrundpflanzen und Grashalme sind weich unscharf und rahmen das Bild natürlich. Hintergrund dunkelgrün-golden mit starkem Wald-Bokeh.

**(A) ACTION** Die Katze liegt extrem flach und gespannt auf dem Moos. Brust und Bauch berühren den Boden vollständig. Kopf tief, Kinn fast auf Mooshöhe, Nase knapp über dem Boden. Die Augen schauen konzentriert nach unten vorne auf den Käfer, nicht in die Kamera. Die Katze berührt den Käfer nicht.

**(L) LOCATION** Moosiger Frühlings-Waldboden mit gelbgrünem Moos, einzelnen Grashalmen, kleinen Pflanzen und dunklem unscharfem Waldhintergrund. Warme Sonnenflecken auf dem Moos, keine offene Wiese.

**(E) ESTHETIC** Fotorealistische Natur-Makrofotografie. Intim, bodennah, leise Spannung, warme Waldlicht-Stimmung. Detailreiches Fell, klare Augen, feiner sichtbarer Käfer, weiches natürliches Bokeh.

**(R) RETOUCH / EDIT** Warmes goldenes Gegenlicht von hinten links. Feine Lichtkante an Ohren, Fellspitzen und Gräsern. Scharfer Fokus auf Katzengesicht, Augen, Nase, Schnurrhaare und Käfer. Natürliche Farben, 4K, hochdetailliert.



### (S) SUBJECT

Eine einzelne junge braun-grau getigerte Hauskatze mit dichtem, leicht flauschigem Fell, dunklen Tabby-Streifen, heller Schnauze, langen Schnurrhaaren und grossen neugierigen blaugrün bis grüngoldenen Augen. Ruhiger, konzentrierter Ausdruck beim Schnuppern. Vier klar sichtbare, gerade Beine; achte auf eine korrekte anatomische Skelettstruktur der Pfoten

### (C) COMPOSITION

Fotorealistisches Hochformat, bodennahe Makroaufnahme. Die Katze sitzt oder liegt rechts im Bild, gross und nah, nur Kopf, Brust und vordere Körperpartie sichtbar. Eine einzelne hellviolette Blüte steht links vor der Katze auf einem langen gebogenen Stiel und reicht bis direkt an ihre Nase. Die Blüte ist zentral-links und klar sichtbar. Unten links sitzt ein kleiner roter Marienkäfer auf einem grünen Blatt. Weitere hellviolette Blüten und grünes Moos rahmen den unteren Vordergrund. Hintergrund weich goldgrün mit starkem Bokeh.

### (A) ACTION

Die Katze neigt den Kopf leicht nach links zur Blüte und schnuppert direkt an den Blütenblättern. Nase fast an der Blüte, aber nicht hineingedrückt. Augen halb offen und neugierig auf die Blume gerichtet, nicht in die Kamera. Körper ruhig, sanft und interessiert. Der Marienkäfer bleibt unten links auf dem Blatt sitzen.

### (L) LOCATION

Frühlingshafter Waldboden oder Gartenboden mit Moos, kleinen grünen Pflanzen, hellvioletten Buschwindröschen oder ähnlichen zarten Frühlingsblüten. Warmer unscharfer Naturhintergrund mit weichem Licht. Keine offene Wiese, kein leerer Hintergrund.

### (E) ESTHETIC

Fotorealistische Natur-Makrofotografie. Sanft, warm, frisch und neugierig. Detailreiches Fell, feine Schnurrhaare, zarte Blütenstruktur, klar sichtbarer Marienkäfer, weiches goldenes Frühlings-Bokeh.

### (R) RETOUCH / EDIT

Warmes natürliches Licht von links oben und leicht hinten. Helle goldene Lichtstimmung, sanfte Lichtkanten an Fell, Ohr, Schnurrhaaren und Blütenrand. Scharfer Fokus auf Katzengesicht, Nase, Schnurrhaare, Hauptblüte und Marienkäfer. Vordergrundblüten leicht weich unscharf. Natürliche Farben, 4K, hochdetailliert.



### (S) SUBJECT

Eine einzelne braun-grau getigerte Hauskatze mit kurzem dichtem Fell, klaren dunklen Tabby-Streifen, weisser Brust, langen Schnurrhaaren und hellen blaugrün bis grüngoldenen Augen. Ruhiger, neugieriger Ausdruck. Vier klar sichtbare, gerade Beine; achte auf eine korrekte anatomische Skelettstruktur der Pfoten.

### (C) COMPOSITION

Fotorealistisches Hochformat, bodennahe Makroaufnahme, leicht tiefe Perspektive. Die Katze liegt zentral bis leicht rechts im unteren Bildbereich auf Moos, gross und nah. Kopf und Blick sind nach oben links gerichtet. Eine einzelne Schwebfliege oder kleine Fliege schwebt klar sichtbar über der Katze im oberen linken bis oberen mittleren Bildbereich. Links oben ragt ein gebogener grüner Farntrieb ins Bild. Blaue Glockenblumen und kleine weisse Blüten rahmen die Katze links, rechts und vorne.

### (A) ACTION

Die Katze liegt entspannt auf dem Moos, Vorderpfoten vorne sichtbar und natürlich nebeneinander platziert. Kopf angehoben, Nase nach oben links gerichtet. Die Augen verfolgen konzentriert die schwebende Fliege über ihr, nicht die Kamera. Körper ruhig, aufmerksam, neugierig, nicht jagend aggressiv.

### (L) LOCATION

Dichter Frühlings-Waldboden mit Moos, kleinen grünen Pflanzen, blauen Glockenblumen, kleinen weissen Waldblumen und jungem Farn. Hintergrund tiefgrün, weich unscharf, ohne offenen Himmel und ohne harte Details.

### (E) ESTHETIC

Fotorealistische Natur-Makrofotografie. Frisch, ruhig, beobachtend, leicht märchenhaft. Detailreiches Fell, klare Augen, feine Schnurrhaare, zarte Blüten und klar sichtbares Insekt. Weiches grünes Wald-Bokeh.

### (R) RETOUCH / EDIT

Natürliches diffuses Tageslicht, leicht von oben links. Katze und Insekt sind die hellsten Fokusbereiche. Scharfer Fokus auf Katzengesicht, Augen, Schnurrhaare, Vorderpfoten und schwebende Fliege. Vordergrundblüten leicht weich unscharf. Kühle frische Grün- und Blautöne, 4K, hochdetailliert.



### (S) SUBJECT

Eine einzelne braun-grau getigerte Hauskatze mit kurzem dichtem Fell, dunklen Tabby-Streifen, weisser Schnauze, weisser Brust, weissen Vorderpfoten, langen Schnurrhaaren und hellen gelbgrünen Augen. Ruhiger, fokussierter, neugieriger Ausdruck.

### (C) COMPOSITION

Fotorealistisches Hochformat, bodennahe Natur-Makroaufnahme. Die Katze ist zentral im Bild, leicht nach vorne gebeugt, gross und dominant. Eine Schnecke sitzt unten rechts im Vordergrund auf einem grünen Blatt, klar sichtbar und etwas unterhalb der Katze. Zwischen Katze und Schnecke bleibt ein kleiner sichtbarer Abstand. Farnwedel bilden links und rechts einen natürlichen Bogenrahmen. Frische grüne Blätter hängen oben mittig ins Bild. Kleine weisse Blüten rahmen links und rechts den unteren Bildbereich, kleine blaue Blüten unten links.

### (A) ACTION

Die Katze bewegt sich langsam und vorsichtig nach vorne auf die Schnecke zu. Eine weisse Vorderpfote ist angehoben und greift vorsichtig in Richtung Schnecke, ohne sie zu berühren. Kopf leicht gesenkt, Augen fest auf die Schnecke gerichtet, nicht in die Kamera. Haltung neugierig, konzentriert und sanft untersuchend

### (L) LOCATION

Dichter Frühlings-Waldboden mit Moos, kleinen grünen Pflanzen, weissen Waldblumen, blauen Vergissmeinnicht, jungen Farnwedeln und frischen Blättern über der Katze. Hintergrund weich dunkelgrün verschwommen, keine offene Wiese

### (E) ESTHETIC

Fotorealistische Natur-Makrofotografie. Frisch, ruhig, märchenhaft, aber natürlich. Detailreiches Fell, klare Augen, feine Schnurrhaare, scharfe Schnecke, weiches grünes Wald-Bokeh. Kleine Pollen- oder Staubpartikel schweben sichtbar in der Luft.

### (R) RETOUCH / EDIT

Weiches diffuses Tageslicht von oben. Scharfer Fokus auf Katzengesicht, Augen, Schnurrhaare, angehobene Vorderpfote und Schnecke. Farnrahmen und Hintergrund leicht weich unscharf. Frische Grüntöne, kleine weisse und blaue Blütenakzente, natürliche Farben, 4K, hochdetailliert.



### (S) SUBJECT

Eine einzelne junge braun-grau getigerte Hauskatze mit dichtem, weichem Fell, dunklen Tabby-Streifen, langen Schnurrhaaren und bernstein-grünen Augen. Ruhiger, sanft konzentrierter Ausdruck. Vier klar sichtbare, gerade Beine; achte auf eine korrekte anatomische Skelettstruktur der Pfoten.

### (C) COMPOSITION

Fotorealistisches Hochformat, sehr tiefe Bodenperspektive auf Mooshöhe. Die Katze liegt gross und nah im Bild, leicht diagonal von links vorne nach rechts hinten. Die linke Vorderpfote liegt prominent im unteren linken Vordergrund und zeigt nach vorne. Ein einzelner orangebrauner Schmetterling sitzt direkt auf dieser linken Vorderpfote. Das Katzengesicht befindet sich links bis mittig im Bild, nah über der Pfote. Scharfer Fokus auf Katzengesicht, Augen, Schnurrhaare, linke Pfote und Schmetterling. Hintergrund weich goldgrün mit starkem Frühlings-Bokeh.

### (A) ACTION

Die Katze liegt flach und ruhig auf gelbgrünem Moos. Brust und Bauch berühren den Boden. Die linke Vorderpfote ist nach vorne ausgestreckt. Der Schmetterling sitzt still auf der linken Vorderpfote, nicht schwebend. Die Katze schaut deutlich nach unten auf die Pfote und den Schmetterling, nicht in die Kamera. Ohren leicht nach vorne, Schnurrhaare sanft gefächert, Ausdruck ruhig fasziniert.

### (L) LOCATION

Moosiger Frühlings-Waldboden mit warmem gelbgrünem Moos. Keine Blumen, keine zusätzlichen Insekten, keine störenden Objekte. Der Hintergrund ist natürliche, unscharfe Frühlingsvegetation mit weichem Grün und warmen Lichtflecken.

### (E) ESTHETIC

Fotorealistische Natur-Makrofotografie. Intim, bodennah, ruhig und märchenhaft natürlich. Detailreiches Fell, feine Schnurrhaare, zarte Schmetterlingsflügel, weiche Tiefenschärfe, warme Frühlingsstimmung.

### (R) RETOUCH / EDIT

Weiches natürliches Tageslicht von oben links und leicht hinten. Sanfte Lichtkante an Ohren, Fell, Schnurrhaaren und Schmetterlingsflügeln. Katze und Schmetterling leicht heller als Moos und Hintergrund. Natürliche Farben, warmes gelbgrünes Bokeh, 4K, hochdetaillier



### (S) SUBJECT

eine einzelne Katze im engen Seitenprofil und ein einzelner rot-schwarzer Marienkäfer auf einer Grashalmspitze, stille Nahbegegnung, Fokus auf die Beziehung zwischen Katzennase, Auge und Käfer

### (C) COMPOSITION

vertikales Portraitformat, extrem niedrige Kameraposition auf Grasniveau, enge Close-up bis Makro-Anmutung, Katzenkopf nimmt den linken Bildbereich dominant ein, Gesicht zeigt nach rechts, das sichtbare Auge liegt im linken mittleren Drittel, der Marienkäfer sitzt im rechten mittleren Drittel knapp vor der Nase auf einem schräg nach links ragenden Grashalm, sehr geringe Tiefenschärfe, nur Auge, Nasenbereich und Käfer klar priorisiert, Hintergrund weich aufgelöst,

### (A) ACTION

die Katze liegt ruhig im Gras und schaut konzentriert direkt auf den Marienkäfer, nicht in die Kamera, der Käfer sitzt still auf der gebogenen Grashalmspitze, keine Sprungbewegung, keine offene Maulhaltung, kein aggressiver Ausdruck

### (L) LOCATION

natürliche Wiese mit einzelnen scharfen und unscharfen Grashalmen im Vordergrund und unteren Bildrand, draussen im Grünen, heller gelb-grüner Hintergrund mit weicher Bokeh-Fläche, keine Blumen, keine zusätzlichen Insekten, keine Innenraumszene

### (E) ESTHETIC

fotorealistisch, sanft, friedlich, intim, naturdokumentarische Makrofoto-Stimmung, weiches Tageslicht, frische Frühlingsfarben, glaubwürdige Fellstruktur, ruhige Hintergrundtrennung, natürliche Farbgebung

### (R) RENDER / RETOUCH

ultrafeine Fell- und Schnurrhaarzeichnung, präzise Schärfe auf Auge und Marienkäfer, cremiges Bokeh, natürliche Lichtabstufung, saubere Freistellung ohne Halos, realistische Proportionen, realistische Insektenbeinchen und Flügelpunkte, keine Überschärfung, keine Artefakte



### (S) SUBJECT

eine sitzende Katze und eine einzelne grosse Hummel im Flug, die Hummel ist das zweite Hauptmotiv, nicht winzig, nicht weit entfernt

### (C) COMPOSITION

vertikales 9:16 Portraitformat, Katzenkopf gross im unteren mittleren Bildbereich, Kamera sehr niedrig knapp unterhalb der Katzenaugen, leichter Untersicht-Effekt, Kopf stark nach oben geneigt, Nase zeigt nach oben, beide Augen blicken exakt zur Hummel, Hummel schwebt zentral knapp über der Nasenspitze und leicht vor der Stirn, zwischen den Ohren aber ohne Kontakt zur Katze, sichtbarer Abstand zur Stirn, nicht auf dem Kopf sitzend, nicht hoch im Himmel, Vordergrund mit unscharfen weissen Blüten, Hintergrund weich blau-grau und cremig verschwommen,

### (A) ACTION

Katze sitzt still und schaut ausschliesslich nach oben zur Hummel, nicht in die Kamera, nicht liegend, nicht flach am Boden, die Hummel fliegt auf der Stelle mit leicht verwischten Flügeln

### (L) LOCATION

Wiese mit kleinen weissen Blumen, kühler blau-grauer Naturhintergrund, weiches diffuses Tageslicht, keine Innenraumszene

### (E) ESTHETIC

fotorealistisch, Midjourney-artiger hochwertiger Editorial-Look, cinematic wildlife macro photography, shallow depth of field, creamy bokeh, soft cool color grading, dreamy but realistic, high detail, dramatic but gentle

### (R) RENDER

scharfe Katzenaugen, scharfe Nase, scharfer Hummelkörper, Flügel der Hummel leicht bewegungsunscharf, feine Fellstruktur, lange klare Schnurrhaare, natürliche Proportionen, keine Artefakte, kein Text-Overlay



### (S) SUBJECT

eine einzelne junge Katze im engen Seitenprofil und ein einzelner kleiner grüner Frosch, stille Nahbegegnung, Fokus auf Blickkontakt, Nasennähe und geringe Distanz zwischen beiden Tieren

### (C) COMPOSITION

vertikales Portraitformat, sehr niedrige Kameraposition auf Bodenhöhe, enge Close-up-Komposition, Katzenkopf rechts im Bild und nach links zum Frosch ausgerichtet, ein sichtbares Auge im rechten mittleren Bildbereich, der kleine Frosch sitzt im linken unteren bis linken mittleren Bildbereich direkt vor der Nase, beide Motive auf fast derselben Höhe, sehr geringe Tiefenschärfe, Fokus auf Auge, Nasenbereich und Frosch, Hintergrund weich aufgelöst,

### (A) ACTION

die Katze liegt ruhig mit gesenktem Kopf und schaut konzentriert direkt auf den Frosch, nicht in die Kamera, nicht am Frosch vorbei, der Frosch sitzt still auf dem Boden und blickt der Katze entgegen, keine Sprungbewegung, kein aggressiver Ausdruck, keine Pfote in Schlagbewegung

### (L) LOCATION

natürlicher moosiger oder grasiger Waldboden im Freien, weicher gelb-grüner Vordergrund, heller grünlicher Hintergrund mit grossen cremigen Bokeh-Kreisen, keine Blumen, keine zusätzlichen Tiere, keine Innenraumszene, keine fremden Objekte

### (E) ESTHETIC

fotorealistisch, sanft, friedlich, neugierig, intime Naturaufnahme, weiches Tageslicht, frische Frühlingsfarben, natürliche Fell- und Hautstruktur, ruhige Hintergrundtrennung, dokumentarische Makro-Naturstimmung

### (R) RENDER / RETOUCH

ultrafeine Fellzeichnung, präzise Schärfe auf Katzenauge, Schnauze und Frosch, cremiges Bokeh, realistische Froschhaut und natürliche Proportionen, saubere Freistellung ohne Halos, keine Artefakte, keine Überschärfung, kein Text-Overlay



# Blumen

## Weitere Kategorien

Wald

Insekten

Ruhe

monochrom



## (S) SUBJECT

eine einzelne Katze in lauernder Anschleichenbewegung, nicht einfach gehend, nicht entspannt laufend, Fokus auf intensiven Blick, tiefe Körperhaltung, gespannte Schultern und vordere Pfote

## (C) COMPOSITION

vertikales Portraitformat, sehr niedrige Kamera knapp über Bodenhöhe, frontale enge Close-up-Komposition, Katzenkopf zentral im oberen mittleren Bildbereich, Körper lang und niedrig nach hinten auslaufend, Kopf leicht gesenkt zwischen den Schultern, beide Augen direkt nach vorne fixiert, eine weisse Vorderpfote gross und scharf im unteren rechten Vordergrund nach vorne gesetzt, andere Vorderpfote weiter hinten und dunkler im Schatten, schmaler dunkler Holz- oder Gartenweg führt in die Tiefe, wenige kleine violette Blumen links am Bildrand weich unscharf, Hintergrund warm grün-golden mit cremigem Bokeh,

## (A) ACTION

die Katze pirscht sich langsam und angespannt an, Körper dicht am Boden, Kopf tief, Augen starr und konzentriert, Pfote vorsichtig gesetzt, kein normales Spazieren, kein Sitzen, kein Liegen

## (L) LOCATION

natürlicher Gartenweg oder schmaler Holzsteg im Freien, Pflanzen dicht am Rand, links wenige violette Blüten, warmes Abendlicht, weicher grün-goldener Hintergrund, keine Innenraumszene

## (E) ESTHETIC

fotorealistisch, cineastisch, warm, intensiv, lauernd, gespannte Naturstimmung, shallow depth of field, creamy bokeh, golden hour light, detailreiche Fellstruktur, dramatisch aber natürlich

## (R) RENDER

scharfe Augen, scharfe Nase, scharfe vordere Pfote, feine Schnurrhaare, realistisches Fell, natürliche Pfotenproportionen, weicher Vordergrund, saubere Freistellung, NEGATIVE PROMPT

relaxed walking cat, upright walking cat, cute pet portrait, cat looking harmless, body too high, sitting cat, lying cat, jumping cat, open mouth, aggressive teeth, too many flowers, flowers covering the face, text, logo, watermark



### (S) SUBJECT

zwei einzelne Hauskatzen nebeneinander in direkter Kameranähe, beide schauen neugierig frontal in die Kamera, linke Katze interagiert aktiv mit der Kamera durch eine nach vorne gestreckte Vorderpfote, rechte Katze sitzt ruhig daneben und blickt ebenfalls direkt nach vorn, keine weiteren Tiere

### (C) COMPOSITION

vertikales Hochformat, extreme Low-Angle- und Selfie-Perspektive aus dem Gras, ultra-nahe Weitwinkelwirkung, beide Katzengesichter formatfüllend im oberen Mittelfeld, linke Katze links im Bild und etwas näher an der Linse, rechte Katze rechts im Bild leicht zurückgesetzt, unscharfe Vorderpfote der linken Katze gross im linken Vordergrund direkt vor der Linse, Gänseblümchen rahmen das Bild unten und an den Seiten, enger und symmetrisch wirkender Bildaufbau mit Himmel im oberen Hintergrund

### (A) ACTION

beide Katzen posieren wie für ein Selfie, neugieriger direkter Blick in die Kamera, linke Katze streckt eine Vorderpfote zur Linse vor, rechte Katze bleibt still und aufmerksam, friedlicher Ausdruck

### (L) LOCATION

draussen auf einer Wiese oder im Garten zwischen vielen Gänseblümchen, Kamera sehr tief im Gras, blauer Himmel mit heller Sonne im Hintergrund, natürliche Frühlings- oder Sommeratmosphäre

### (E) ESTHETIC

fotorealistisch, verspielt und niedlich, sonnig, frisch und freundlich, starkes natürliches Gegenlicht mit leichter Sonnenstern-Wirkung, leuchtende Augen, klare Fellzeichnung, lebendige Frühlingsfarben, charmante Selfie-Anmutung, keine düstere oder wilde Stimmung

### (R) RENDER / RETOUCH

realistische Weitwinkel-Tierfotografie, Fokus auf beiden Gesichtern und Augen, leichte perspektivische Verzerrung durch sehr nahe Linse ausdrücklich erwünscht, Vorderpfote im Vordergrund weich unscharf, Blüten im Vordergrund teils unscharf, helle natürliche Kontraste, saubere Felltextur



### (S) SUBJECT

eine einzelne Hauskatze in aufgerichteter Spielhaltung, auf den Hinterbeinen balancierend, beide Vorderpfoten angehoben, eine Vorderpfote weit nach oben ausgestreckt, konzentrierter neugieriger Ausdruck, spielerische Interaktion mit einer einzelnen Blüte, keine weiteren Tiere

### (C) COMPOSITION

vertikales Hochformat, enge Nahaufnahme, Katze gross und formatfüllend, leicht von unten fotografiert, Kopf im oberen rechten Bildbereich, Körper diagonal durchs Bild, die hochgestreckte Vorderpfote oben links im Bild und der Blüte am nächsten, zweite Vorderpfote weiter unten rechts vorne sichtbar, Schwanz links hinten unscharf angeschnitten, viel heller leerer Hintergrund ohne störende Elemente, einzelne rosa Blüte klein oben links nahe der Pfote

### (A) ACTION

die Katze richtet sich auf und greift mit einer Vorderpfote nach oben zur Blüte, Blick klar nach oben auf die Blüte gerichtet, Maul geschlossen, freundlicher verspielter Ausdruck, kein Springen nach vorne zur Kamera, kein aggressives Krallenzeigen

### (L) LOCATION

heller, ruhiger Aussen- oder Fensterlichtbereich mit sehr weichem neutralem Hintergrund, keine klar erkennbaren Möbel oder Landschaftselemente, Fokus ganz auf Katze und Blüte

### (E) ESTHETIC

fotorealistisch, luftig, weich, verspielt und zart, helles natürliches Licht, feine Fellstruktur, sanfte Kontraste, freundliche frühlinghafte Wirkung, minimalistische Bildsprache mit viel Negativraum,

### (R) RENDER / RETOUCH

realistische Tierfotografie, scharfer Fokus auf Gesicht, Augen und hochgestreckter Pfote, Hintergrund sehr weich und hell unscharf, natürliche Farben, saubere Fellzeichnung, keine zusätzlichen Blumen, keine deformierten Pfoten



### (S) SUBJECT

ein einzelnes Katzenjunges sitzt oder hockt ruhig auf Bodenhöhe und schaut neugierig direkt nach vorn, der Kopf ist deutlich schräg zur Seite geneigt, freundlicher staunender Ausdruck, keine weiteren Tiere, keine menschlichen Elemente

### (C) COMPOSITION

vertikales Hochformat, bodennahe Nahaufnahme, Katzenkopf mittig bis leicht rechts der Mitte platziert, Kopfneigung klar sichtbar, natürlicher Blumenrahmen rund um das Gesicht, grosse weich unscharfe violett-rosa Blüten im Vordergrund unten links und unten rechts sowie an den Seiten, kleine weisse hängende Glöckchenblüten von oben ins Bild, Hintergrund goldgrün und weich verschwommen, Katze eingerahmt statt vollständig freigestellt, enger intimer Bildausschnitt

### (A) ACTION

das Katzenjunges hält still, schaut aufmerksam nach vorn und legt den Kopf neugierig schief, keine Springbewegung, keine Pfote in Aktion, ruhige beobachtende Pose

### (L) LOCATION

verwünschter Frühlinggarten oder naturnaher Bodenbereich mit Moos, kleinen Pflanzen, violett-rosa Blüten und hängenden weissen Glöckchenblumen, Kamera sehr tief zwischen den Blumen, warmes natürliches Sonnenlicht, keine Innenraumelemente, keine Requisiten

### (E) ESTHETIC

fotorealistisch mit märchenhaft weicher Frühlingstimmung, warmes goldenes Bokeh, zarte Farben, sanfte Tiefenschärfe, niedlich, friedlich und poetisch, detailreiches Fell im Gesicht.

### (R) RENDER / RETOUCH

realistische Tierfotografie, Fokus auf Augen, Nase und Stirn des Katzenjunges, Vordergrundblüten weich unscharf als natürlicher Rahmen, Hintergrund klar weichgezeichnet, feine Fellstruktur, leicht leuchtende Frühlingfarben, keine deformierten Ohren oder Augen



### (S) SUBJECT

eine einzelne flauschige Hauskatze sitzt aufrecht und ruhig zwischen Blüten, beide Vorderpfoten sauber nebeneinander vor dem Körper, entspannte edle Haltung, friedlicher verträumter Ausdruck, keine Bewegung, keine weiteren Tiere

### (C) COMPOSITION

vertikales Hochformat, zentriertes Porträt, Katze mittig im Bild und fast formatfüllend, Kopf leicht nach links aus dem Bild gedreht, Blick seitlich nach links, dichter natürlicher Blütenrahmen aus rosa und violetten Hyazinthen an beiden Seiten sowie im Vordergrund, Hintergrund weich verschwommen und farbig gefüllt, enger intimer Bildausschnitt, symmetrisch ruhige Gesamtwirkung

### (A) ACTION

die Katze sitzt still und aufmerksam, schaut ruhig zur linken Bildseite, keine Pfotenaktion, keine Sprung- oder Spielbewegung, gelassene beobachtende Pose

### (L) LOCATION

Garten oder blühender Aussenbereich mit dicht stehenden Hyazinthen in Rosa- und Lilatönen, sanfter Naturboden oder schmaler Weg unter der Katze, warmes natürliches Licht

### (E) ESTHETIC

fotorealistisch mit weicher verträumter Frühlingsstimmung, pastellige Rosa- und Violettöne, warmes sanftes Licht, romantisch, ruhig, fein und poetisch, detailreiche Fellstruktur im Gesicht und Brustfell, cremiges Bokeh

### (R) RENDER / RETOUCH

realistische Tierfotografie, Fokus auf Gesicht, Augen und Brustfell, Vordergrundblüten weich unscharf als natürlicher Rahmen, Hintergrund weich und dicht floral verschwommen, natürliche Farben mit leicht leuchtender Pastellwirkung, keine zusätzlichen Blumenarten ausserhalb des hyazinthenartigen Blütenlooks, keine deformierten Pfoten, keine aggressive Mimik



### (S) SUBJECT

eine einzelne flauschige Hauskatze sitzt aufrecht und still, beide Vorderpfoten geschlossen vor dem Körper, der Kopf ist deutlich nach oben angehoben, ruhiger staunender Ausdruck, Aufmerksamkeit ganz auf die fallenden Blütenblätter über ihr gerichtet

### (C) COMPOSITION

vertikales Hochformat, zentriertes Ganzkörper- bis Dreiviertelporträt, Katze mittig im unteren bis mittleren Bildbereich, Kopf nach oben zur rechten oberen Bildhälfte gerichtet, dichter rosa Kirschblütenrahmen oben, weich verschwommene rosa Blüten im Vordergrund und Hintergrund, fallende Blütenblätter über das ganze Bild verteilt, moosiger Boden mit verstreuten rosa Blütenblättern unten im Bild, ruhige ausgewogene Gesamtkomposition

### (A) ACTION

die Katze sitzt still und schaut nach oben zu den herabfallenden Blütenblättern, keine Pfotenaktion, keine Spielbewegung

### (L) LOCATION

draussen im Frühling unter einem blühenden Kirschbaum, moosiger oder grasiger Naturboden, viele rosa Kirschblüten über der Katze, herabfallende Blütenblätter in der Luft, natürliches weiches Tageslicht, keine Innenraumelemente, keine Requisiten

### (E) ESTHETIC

fotorealistisch, weich, poetisch und verträumt, zarte Frühlingsstimmung, pastellige Rosa-, Grün- und sanfte Blautöne, cremiges Bokeh, feine Lichtstimmung, romantisch und friedlich, detailreiches Fell mit sanftem Glanz

### (R) RENDER / RETOUCH

realistische Tierfotografie, Fokus auf Gesicht, Augen und Brustfell, Vordergrund und Hintergrund mit weicher geringer Tiefenschärfe, fallende Blütenblätter teils scharf, teils weich unscharf für Tiefenwirkung, natürliche Farben mit leichter Pastell-Anmutung, keine zusätzlichen Blumenarten ausserhalb von Kirschblütenwirkung, keine deformierten Pfoten oder Ohren, keine aggressive Mimik



### (S) SUBJECT

eine einzelne Hauskatze ist teilweise verborgen hinter einer Holzstruktur und schaut direkt durch einen schmalen vertikalen Spalt nach vorn, nur Gesicht, ein Teil der Ohren und etwas Brustfell sichtbar, ruhiger wachsamer Ausdruck, keine weiteren Tiere

### (C) COMPOSITION

vertikales Hochformat, sehr enger zentraler Bildaufbau, zwei alte senkrechte Holzbretter links und rechts bilden einen schmalen Spalt in der Mitte, das Katzengesicht erscheint mittig im Spalt, nur teilweise sichtbar, Augen auf mittlerer Höhe klar erkennbar, Vordergrund links und rechts von Holz dominiert, weiche violette Blüten unscharf am oberen und seitlichen Rand als natürlicher Rahmen, goldener weich verschwommener Hintergrund hinter der Katze

### (A) ACTION

die Katze sitzt oder steht still verborgen hinter den Brettern und beobachtet aufmerksam nach vorne, keine Pfotenaktion, kein Springen, kein Angriff, nur ruhiges späheres Hervorschauen

### (L) LOCATION

naturnaher Garten oder Aussenbereich mit verwittertem Holz, warmem Sonnenlicht im Hintergrund und violett hängenden Blüten am Rand, keine Innenraumelemente, keine Requisiten

### (E) ESTHETIC

fotorealistisch, geheimnisvoll, ruhig und poetisch, warmes goldenes Gegenlicht oder Abendlicht, dunklere Holzrahmung mit weichem violetterm Blumenbokeh, intime versteckte Beobachter-Stimmung, feine Fellstruktur im Gesicht und an der Brust

### (R) RENDER / RETOUCH

realistische Tierfotografie, scharfer Fokus auf Augen, Nase und Schnauze, Holz im Vordergrund leicht strukturiert und präsent, Blumen am Rand weich unscharf, Hintergrund golden und cremig verschwommen, natürliche Farben. Keine zusätzlichen Objekte, keine deformierten Augen oder Ohren, keine aggressive Mimik



### (S) SUBJECT

Eine einzelne junge Katze sitzt aufrecht und zentral auf einem runden, moosigen Stein, ganzer Oberkörper sichtbar, Gesicht exakt frontal.

### (C) COMPOSITION

Hochformat, streng zentrierte Komposition, Kamera auf Augenhöhe der sitzenden Katze, Katze vollständig von vorne sichtbar, Stein unten mittig, weiche unscharfe Lichtkreise im Hintergrund, einzelne unscharfe helle Blüten oder Pflanzen im Vordergrund und Hintergrund.

### (A) ACTION

Die Katze sitzt still, aufrecht und symmetrisch, Vorderpfoten dicht nebeneinander, Blick direkt in die Kamera, kein Drehen des Kopfes, keine Bewegung.

### (L) LOCATION

Kühle Wald- oder Lichtungsszene mit stark blauem Farbklima, moosiger Stein als Podest, diffuser Hintergrund ohne erkennbare harte Strukturen, vereinzelte kleine helle Blüten im Unschärfbereich.

### (E) ESTHETIC

Fotorealistisch, märchenhaft, ruhig, kühl, soft cinematic, monochrom blau getönt mit sanfter Hintergrundunschärfe und feinem Lichtglanz.

### (R) RENDER / RETOUCH

Sehr detailreiches Fell und Gesicht, klare Augen, weiches cremiges Bokeh, kühles Blue-Grading, keine zusätzlichen Tiere, kein Text, kein Logo, kein Wasserzeichen, keine aggressiven Gesichtszüge-



### (S) SUBJECT

Eine einzelne Katze sitzt aufrecht und zentriert auf einem moosigen Stein, ganzer Körper sichtbar, frontal zur Kamera.

### (C) COMPOSITION

Hochformat, strenge zentrale Komposition, Kamera leicht unter oder auf Brusthöhe der Katze, Katze vollständig sichtbar, Stein unten mittig, Vordergrund und Seiten mit weichem Nebel und unscharfen hellen Blüten, viel heller negativer Raum im oberen Hintergrund, feine Hintergrundunschärfe.

### (A) ACTION

Die Katze sitzt still und symmetrisch, Vorderpfoten dicht nebeneinander, Blick direkt zur Kamera, keine Kopfdrehung, keine Bewegung.

### (L) LOCATION

Kühle neblige Naturkulisse, moosiger Stein als Podest, helle diffuse Umgebung mit wenigen weissen unscharfen Blüten im Vordergrund und Hintergrund, keine zusätzlichen Objekte.

### (E) ESTHETIC

Fotorealistisch, kühl, clean, ruhig, ätherisch, soft cinematic, helles Blue-Grading mit leichter Lichtaura um die Katze.

### (R) RENDER / RETOUCH

Sehr scharfes Gesicht und Fellzeichnung, feiner Lichtsaum an der Körperkante, cremiger Nebel, dezentes Bokeh, keine zusätzlichen Tiere, kein Text, kein Logo, kein Wasserzeichen.



### (S) SUBJECT

Eine einzelne junge Katze liegt in ruhiger Sphinxhaltung mit beiden Vorderpfoten vorne parallel und eng beieinander, Gesicht frontal zur Kamera.

### (C) COMPOSITION

Hochformat, Katze mittig und symmetrisch, enger Portraitausschnitt mit sichtbaren Vorderpfoten, rosa Kirschblütenzweige bilden oben einen natürlichen Rahmen, einige lose Blütenblätter liegen unten auf dem grauen Untergrund, neutraler weicher grauer Hintergrund, geringe Tiefenschärfe ausser im Gesicht.

### (A) ACTION

Die Katze liegt still und entspannt, Kopf aufrecht, Blick direkt zur Kamera, kein gedrehter Kopf, keine Bewegung, keine zusätzliche Pfote im Vordergrund.

### (L) LOCATION

Studioartige, ruhige Szene mit grauem Untergrund und grauem Hintergrund, dekoriert nur mit rosa Kirschblütenzweigen oben und wenigen Blütenblättern unten.

### (E) ESTHETIC

Fotorealistisch, sanft, elegant, clean, zart-frühlingshaft, weiches Licht, natürlicher Fellkontrast, dezente Pastelltöne.

### (R) RENDER / RETOUCH

Sehr feine Fellstruktur, scharfes Gesicht und Augen, sanftes Bokeh an den Blüten, keine zusätzlichen Tiere, keine weiteren Blumenarten, kein Text, kein Logo, kein Wasserzeichen.



### (S) SUBJECT

Eine einzelne Katze in sehr enger Seitenansicht, nur Kopf und vorderer Halsbereich sichtbar, Fokus auf Auge, Nase, Schnurrhaaren und einer einzelnen rosa Kirschblüte direkt vor der Nase.

### (C) COMPOSITION

Hochformat, linke Bildhälfte wird vom Katzenprofil dominiert, Kopf zeigt nach rechts, das eine sichtbare Auge liegt im linken mittleren Bereich, die einzelne Kirschblüte sitzt rechts vor der Nase auf einem dünnen Zweig, geringer Abstand zwischen Nase und Blüte, sehr geringe Tiefenschärfe, Hintergrund weich und warm verschwommen.

### (A) ACTION

Die Katze hält still und schnuppert oder inspiziert die Blüte, Blick leicht nach rechts oben zur Blüte, nicht zur Kamera, keine offene Maulhaltung, keine Bewegung.

### (L) LOCATION

Frühlingshafte, stark weichgezeichnete Umgebung ohne konkrete harte Details, nur ein dünner Zweig mit einer rosa Kirschblüte nahe am Gesicht, kein weiteres Dekor.

### (E) ESTHETIC

Fotorealistisch, intim, warm, golden-hour-artig, weiches Gegenlicht, zarter Frühlingslook, emotional und ruhig.

### (R) RENDER / RETOUCH

Sehr scharfes Auge und Nasenpartie, weiches cremiges Bokeh, feine Schnurrhaare im Licht, keine zusätzlichen Tiere, keine Blütenrahmen, keine Text- oder Designelemente, kein Logo, kein Wasserzeichen.



### (S) SUBJECT

Eine einzelne Katze im extremen Front-Close-up, fast nur Gesicht sichtbar, eine kleine rosa Kirschblüte liegt exakt mittig auf dem Nasenrücken.

### (C) COMPOSITION

Hochformat, streng frontal und zentral, beide Augen vollständig sichtbar, Nase exakt mittig, Blüte genau mittig über der Nase zwischen den Augen, Ohren oben angeschnitten, sehr enge Kadrierung, Hintergrund stark weichgezeichnet in warmen Rosatönen und Goldtönen.

### (A) ACTION

Die Katze hält still und schaut direkt in die Kamera, die Blüte balanciert ruhig auf dem Nasenrücken, keine Kopfneigung, keine Pfote im Bild, keine zusätzliche Bewegung.

### (L) LOCATION

Abstrakt-frühlingshafter Hintergrund mit warmem Bokeh, ohne klar lesbaren Ort, keine weiteren Äste oder Objekte im Vordergrund.

### (E) ESTHETIC

Fotorealistisch, verspielt, warm, charmant, intimate macro portrait, weiches Gegenlicht, sanfte rosa-goldene Frühlingsstimmung.

### (R) RENDER / RETOUCH

Extrem scharf auf Augen, Nase und Blüte, cremiges Bokeh, natürliche Fell- und Schnurrhaarstruktur, keine zusätzlichen Blumen ausser der einen Blüte auf der Nase, kein Text, kein Logo, kein Wasserzeichen.



### (S) SUBJECT

Eine einzelne junge Katze sitzt ruhig zwischen hohen Lavendelblüten, Oberkörper und Kopf klar sichtbar über den Blüten, Fellstruktur und Gesicht scharf.

### (C) COMPOSITION

Querformat, Katze im mittleren Bildbereich leicht links der Mitte, Brust und Rücken im Dreiviertelanschnitt, Kopf im sauberen rechten Seitenprofil, Blick nach rechts aus dem Bild, niedrige Kamerahöhe auf Blütenniveau, geringe Tiefenschärfe, unscharfer Lavendel im Vordergrund und Hintergrund, viel weicher dunkler Himmel im oberen Bildteil.

### (A) ACTION

Die Katze sitzt still und aufmerksam im Lavendel und schaut ruhig nach rechts in die Ferne, nicht zur Kamera, keine Bewegung, keine erhobene Pfote.

### (L) LOCATION

Dichtes Lavendelfeld bei Dämmerung oder früher Nacht, violette Blüten umgeben die Katze auf allen Seiten, weiter Hintergrund diffus und dunkelblau, keine Gebäude, keine Wege, keine zusätzlichen Objekte.

### (E) ESTHETIC

Stimmungsvoll, ruhig, cinematic, naturpoetisch, fotorealistisch, sanfter Kontrast zwischen kühlem blauen Abendhimmel und warmem goldenen Rimlight auf Fell und Ohren.

### (R) RENDER / RETOUCH

Sehr hohe Fellschärfe im Gesicht, cremiges Bokeh, feines Gegenlicht entlang der Fellkante, natürliche Schnurrhaare, keine zusätzlichen Tiere, keine Blumen ausser Lavendel, kein Text, kein Logo, kein Wasserzeichen.



### (S) SUBJECT

ein einzelnes Katzenjunges liegt sehr flach und lang ausgestreckt auf Bodenhöhe, Kopf direkt auf oder knapp über dem Untergrund, Vorderkörper komplett nach vorne orientiert, Blick ruhig und direkt nach vorn, keine weiteren Tiere, keine Pfotenaktion

### (C) COMPOSITION

vertikales Hochformat, extrem bodennahe frontale Nahaufnahme, Gesicht exakt mittig, Katze liegt lang nach hinten aus dem Bildraum heraus, Kopf sehr tief im unteren mittleren Bildbereich, Ohren weit seitlich sichtbar, kleine blaue Blüten rahmen das Gesicht links, rechts und im Vordergrund, Hintergrund und Körper weich nach hinten verschwimmend, sehr enger intimer Ausschnitt, ruhige fast symmetrische Gesamtwirkung

### (A) ACTION

das Katzenjunges liegt still in Lauer- oder Beobachtungshaltung, Kopf ruhig abgelegt, Blick direkt nach vorn, keine Sprungbewegung, kein Spielen, keine Aggression, nur konzentriertes stilles Beobachten

### (L) LOCATION

bodennaher Frühlingsgarten oder Blumenbeet mit kleinen hellblauen Blüten, heller weicher Untergrund, Kamera direkt zwischen den Blüten auf Bodenhöhe, natürliche Umgebung

### (E) ESTHETIC

fotorealistisch, weich, kühl, zart und still, sanfte Blau- und Naturtöne, cremiges Bokeh, verträumte Frühlingsstimmung, detailreiches Fell im Gesicht, ruhige minimalistische Bildwirkung,

### (R) RENDER / RETOUCH

realistische Tierfotografie, scharfer Fokus auf Augen, Nase und Stirn, Vordergrundblüten weich unscharf, Körper und Hintergrund stark weichgezeichnet, natürliche Farben mit leicht kühler Pastellwirkung, keine zusätzlichen Blumenarten ausserhalb kleiner blauer Frühlingsblüten, keine deformierten Ohren oder Augen, keine sitzende Haltung



# Ruhe

## Weitere Kategorien

Wald

Insekten

Blumen

monochrom



### (S) SUBJECT

Katze sitzt rechts oben im Bild und beugt den Kopf sanft nach unten, eine Vorderpfote liegt vorsichtig in einer offenen menschlichen Hand, ruhige vertrauensvolle Geste, keine zweite Katze, keine sichtbare ganze Person

### (C) COMPOSITION

vertikales Hochformat, enge Nahaufnahme, Katze rechts im Bild, menschliche offene Hand unten links bis Mitte, Pfote berührt die Handfläche im unteren Zentrum, Kopf der Katze nach unten geneigt, Blick auf die Hand und Pfote, starker Negativraum links mit goldenem Licht und Bokeh, intime diagonale Komposition von Katzenkopf zu Pfote zu Hand

### (A) ACTION

die Katze legt ihre Vorderpfote behutsam in die Hand, sanfter Moment des Vertrauens, keine Krallen, kein Greifen, kein Schlagen, keine aggressive Bewegung, ruhige Körpersprache

### (L) LOCATION

warmer Innenraum oder geschützter Sonnenplatz, Holztisch oder warme Holzfläche unten sichtbar, tief stehende Sonne von links, Hintergrund stark unscharf, keine Möbeldetails, keine Requisiten

### (E) ESTHETIC

fotorealistisch, sehr warmer goldener Look, Golden-Hour-Licht, Amber Glow, Honiglicht, weiche Lichtstrahlen, leuchtender goldener Rim Light am Katzenfell, warme orange-gelbe Reflexe auf Hand und Holz, emotional ruhig, zart, vertrauensvoll, fast filmisch, cremiges Bokeh, starke warme Atmosphäre

### (R) RENDER / RETOUCH

realistische Tierfotografie, scharfer Fokus auf Pfote, Handkontakt und Katzenprofil, weicher Hintergrund, natürliche Hautstruktur, feine Fellstruktur, sichtbare Schnurrhaare, intensive goldene Lichtstimmung, kein Text, kein Logo, kein Wasserzeichen, keine zweite Hand, keine deformierten Finger, keine deformierte Pfote



### (S) SUBJECT

eine einzelne flauschige Hauskatze sitzt ruhig und aufrecht im Gras, aufmerksam aber entspannt, Kopf leicht angehoben, Blick nach oben in die Ferne, keine weiteren Tiere, keine Requisiten

### (C) COMPOSITION

vertikales Hochformat, elegantes Dreiviertelporträt, Katze gross im mittleren bis unteren Bildbereich, Körper frontal bis leicht seitlich, Kopf deutlich nach oben zur linken oberen Bildseite gedreht, weicher unscharfer Hintergrund in warmen Goldtönen, hohes Gras im unteren Vordergrund, Katze klar freigestellt durch starkes Gegenlicht, ruhige zentrierte Gesamtwirkung

### (A) ACTION

die Katze sitzt still und beobachtet aufmerksam etwas oberhalb ihres Blickfelds, keine Pfotenaktion, keine Spielbewegung, keine Jagdhaltung, nur ruhiges nach oben gerichtetes Schauen

### (L) LOCATION

draussen im hohen Gras bei tief stehender Sonne, natürlicher Aussenbereich mit warmem Abendlicht, goldener Hintergrund ohne klar erkennbare Objekte, keine Innenraumelemente, keine zusätzlichen Tiere

### (E) ESTHETIC

fotorealistisch, warm, leuchtend, ruhig und atmosphärisch, starkes goldenes Gegenlicht, deutlicher Lichtsaum um Fell und Ohren, sanftes Bokeh, poetische Abendstimmung, detailreiche Fellstruktur mit leuchtenden Kanten, keine harte oder aggressive Bildwirkung

### (R) RENDER / RETOUCH

realistische Tierfotografie, Fokus auf Auge, Schnauze und Brustfell, Hintergrund weich verschwommen, starkes Rimlight ausdrücklich erwünscht, natürliche warme Kontraste, goldene und bernsteinfarbene Farbstimmung, keine zweite Katze, keine Blumen als Hauptmotiv, keine deformierten Ohren oder Schnurrhaare, keine aggressive Mimik



### (S) SUBJECT

die Katze sitzt im feuchten Gras am frühen Morgen, Rücken zur Kamera, Kopf leicht nach links gedreht, entspannt und still, nicht in die Kamera blickend

### (C) COMPOSITION

Hochformat, Katze deutlich links im Bild, Rückenansicht als Hauptmotiv, mittlere Bilddistanz, niedrige Kameraperspektive auf Höhe des Grasses, Vordergrund ganz vorne leicht unscharf mit weichen Tau-Bokehkreisen, Hintergrund ruhig und atmosphärisch aufgelöst, klare Trennung zwischen Vordergrund, Katze und Nebelraum

### (A) ACTION

die Katze sitzt ruhig und regungslos im Gras und schaut nach links in die neblige Morgenlandschaft

### (L) LOCATION

taufeuchte Wiese oder Gartenrand im sehr frühen Morgen, feiner Bodennebel, kühle frische Luft, dezente Vegetation, keine zusätzlichen Objekte, keine Blumen als Blickfang

### (E) ESTHETIC

stiller frühmorgendlicher Vibe, sanftes kühles Morgenlicht, leicht silbrige Tau-Stimmung, zarter Nebelschleier, nicht zu golden, nicht sunset-artig, nicht warm-orange dominant, poetisch und ruhig, hochwertige bildstarke KI-Ästhetik mit mj-nahem Look, natürliches Licht, weiche Kontraste

### (R) RENDER / RETOUCH

fotorealistisch, feine Fellstruktur, weiches atmosphärisches Gegenlicht, dezente Tiefenschärfe, Vordergrund-Bokeh sehr weich, natürliche Farbabstimmung mit kühleren Morgentönen, keine übertriebene Sättigung, kein Text, kein Logo, kein Wasserzeichen



### (S) SUBJECT

Eine einzelne Katze sitzt aufrecht auf einer weissen Fensterbank. Der Körper ist leicht nach links gedreht, der Kopf im klaren Seitenprofil nach links ausgerichtet. Der Schwanz liegt locker vorne um die Pfoten. Die Katze ist ruhig, aufmerksam und elegant.

### (C) COMPOSITION

Hochformat. Die Katze steht rechts im Bild und füllt den rechten Bildbereich dominant aus. Kopf und Oberkörper sind der Hauptfokus. Linke Bildhälfte bleibt offen für das Fensterlicht und den weichen, unscharfen Aussenhintergrund. Augenhöhe etwa auf Höhe des Katzenkopfs, leicht nahes Porträt bis halber Körper, klare Tiefenschärfe auf Auge, Schnauze und vorderem Fell, Hintergrund deutlich unscharf. Keine UI-Elemente, kein Screenshot-Rand, kein Text im Bild.

### (A) ACTION

Die Katze sitzt still und schaut aufmerksam nach links aus dem Fenster, nicht in die Kamera.

### (L) LOCATION

Innenraum an einem Fenster mit weissem Fensterrahmen und weisser Fensterbank. Draussen sichtbar: weiches Frühlingslicht, helle rosa Blüten und warme goldene Bokeh-Flächen, natürliche Aussenatmosphäre.

### (E) ESTHETIC

Ruhig, zart, natürlich, friedlich, poetisches Morgenlicht. Warme goldene Lichtstimmung mit sanften Rosatönen im Hintergrund. Realistische Tierfotografie, emotional weich, aber nicht kitschig.

### (R) RENDER / RETOUCH

Fotorealistisch, feine Fellstruktur, sanftes Gegenlicht an Ohren und Rücken, natürliches Fensterlicht, weiche Highlights, dezente Kontraste, cremiges Bokeh, saubere Farben, keine Übersättigung, keine harte Nachschärfung, keine zusätzlichen Objekte oder Blumen im Innenraum.



### (S) SUBJECT / MOTIV

Die Katze sitzt drinnen auf einer Fensterbank und beobachtet draussen zwei kleine Vögel. Der Fokus liegt klar auf dem seitlichen Katzenporträt und der angespannten, konzentrierten Blickrichtung zu den Vögeln.

### (C) COMPOSITION / BILDAUFBAU

Vertikales Hochformat. Intime Nahaufnahme auf Augenhöhe, seitlich von der Katze aufgenommen. Die Katze füllt die rechte Bildhälfte gross aus. Der Kopf zeigt im klaren Seitenprofil nach links und ist leicht nach oben angehoben. Die Fensterbank verläuft unten durchs Bild.

### (A) ACTION / HANDLUNG

Die Katze sitzt vollkommen still am Fenster, mit leicht vorgestrecktem Hals und nach vorne gerichteten Ohren. Sie beobachtet die zwei Vögel draussen mit stiller, gebündelter Konzentration. Die Augen sind klar auf die Vögel fixiert.

### (L) LOCATION / ORT

Innenraum an einer Fensterbank. Die Katze sitzt im Haus vor einer leicht kühlen, weichen Fensterszene. Draussen sitzen zwei kleine Singvögel nahe am Fenster. Der Aussenbereich bleibt weich, leicht bläulich-grau und unscharf.

### (E) ESTHETIC / STIMMUNG

Fotorealistische Tierfotografie. Ruhige, intime Beobachtungsszene mit feinen Schnurrhaardetails, sanfter Tiefenschärfe und stiller Spannung. Kühle Aussenfarben treffen auf warmes Licht auf der Katze. Cineastisch, ruhig, aufmerksam.

### (R) RENDER / RETUSCHE

Weiches natürliches Fensterlicht von links und leicht hinter der Katze. Warme Highlights an Wange, Hals, Ohrkante und Fellrand- Das Auge der Katze muss die klare Blickachse zu den Vögeln zeigen. Die Iris darf nicht mittig stehen, sondern muss sichtbar nach links-oben in Richtung der Vögel ausgerichtet sein. Scharfer Fokus auf Auge, Nase, Schnurrhaare und Gesichtsfell. Vögel und Aussenbereich weich unscharf.



### (S) SUBJECT

Eine einzelne flauschige Hauskatze liegt auf dem Rücken und zeigt Bauch, Brust, Gesicht und beide Vorderpfoten.

### (C) COMPOSITION

Hochformat, enge bis mittlere Nahaufnahme, Katze zentral im Bild, Kopf unten im Bild durch die Rückenlage visuell kopfüber, beide Vorderpfoten nach oben angewinkelt und sichtbar, Gesicht mittig, direkter Blick in die Kamera, geschlossene ruhige Komposition, weicher unscharfer Randbereich.

### (A) ACTION

Die Katze liegt entspannt auf dem Rücken, hält die Vorderpfoten locker angewinkelt und schaut ruhig, wach und direkt zur Kamera.

### (L) LOCATION

Innen auf einer weichen hellen Decke oder einem flauschigen Bett, sanfter neutraler Hintergrund, vereinzelt zarte Blütenblätter im Umfeld.

### (E) ESTHETIC

Fotorealistisch, weich, niedlich, friedlich, helle High-Key-Stimmung, sanfte Kontraste, kuschelige Wohlfühlwirkung.

### (R) RENDER / RETOUCH

Scharfe Augen, feine Fellstruktur, natürliche Schnurrhaare, weiche Tiefenschärfe, saubere helle Bildfläche, keine zusätzlichen Tiere, keine harte Schattenkante, kein Text, kein Logo, kein Wasserzeichen, keine aggressive Mimik.



### (S) SUBJECT

Eine einzelne flauschige getigerte Katze liegt entspannt auf dem Rücken oder leicht seitlich geöffnet, mit angehobenen Vorderpfoten und sichtbar weichem Brustfell. Gesicht ruhig, zufrieden, schlafend oder dösend.

### (C) COMPOSITION

Die Katze kommt klar aus der linken Bildecke ins Bild hinein. Der Katzenkörper beginnt deutlich in der linken unteren Bildzone und verläuft diagonal ins Zentrum. Der Kopf liegt näher an der Bildmitte bis leicht rechts der Mitte. Keine streng zentrierte Platzierung. Enger Hochformat-Ausschnitt, Close-up bis Mid-Close-up, die Katze füllt den Bildraum dominant. Die linke Bildkante ist kompositorisch wichtig und sichtbar als Einstieg des Körpers ins Bild. Keine offene, leere Komposition.

### (A) ACTION

Die Katze liegt still und tiefenentspannt, mit geschlossenen Augen, als würde sie friedlich träumen

### (L) LOCATION

Auf einem weissen, leicht zerknitterten Stoff oder Bettlaken, dekoriert mit wenigen kleinen weissen Blüten locker um die Katze herum. Die Blüten bleiben dezent und unterstützen nur die sanfte Frühlingsstimmung.

### (E) ESTHETIC

Zart, verträumt, weich, friedlich, niedlich, heller Frühlingslook, natürliche Wärme, sanfte Kontraste, kuschelige Felltextur, liebevolle Haustier-Fotografie.

### (R) RENDER / RETOUCH

Fotorealistischer Look, weiches diffuses Licht, feine Fellzeichnung, natürliche Details im Gesicht, dezente Tiefenschärfe, saubere Weisstöne im Stoff, keine harten Schatten



### (S) SUBJECT

Die Katze ist das klare Hauptmotiv. Sie sitzt ruhig und aufrecht auf einer schmalen Kante. Der Körper ist kompakt dunkel, der Kopf im sauberen Seitenprofil. Die Katze wirkt friedlich, aufmerksam und still.

### (C) COMPOSITION

Hochformat. Die Katze sitzt links im Bild und nimmt einen grossen Teil der linken Bildhälfte ein. Kopf und Ohren klar gegen den helleren Nachthimmel freigestellt. Die Stadtlichter liegen weich und leuchtend unscharf im unteren rechten und mittleren Hintergrund. Close-up bis mittlere Distanz, keine offene weite Totale. Klare Trennung: scharfe Katzenkontur vorne, starkes Bokeh dahinter.

### (A) ACTION

Die Katze sitzt still und schaut nach rechts in die Ferne über die Stadt. Kein Blick in die Kamera. Keine Bewegung, kein Springen, kein Laufen, keine gehobene Pfote.

### (L) LOCATION

Nächtliches Rooftop oder erhöhter Balkon mit Blick über eine Stadt. Dunkle Kante oder Mauer im Vordergrund. Dahinter eine urbane Lichterkulisse bei Nacht, keine Natur, keine Blumen, keine zusätzlichen Objekte.

### (E) ESTHETIC

Ruhig, poetisch, minimalistisch, leicht melancholisch, cineastische Nachtstimmung. Dunkle Silhouette gegen kühlen blau-grauen Nachthimmel. Unten warme und kühle Stadtlichter als cremiges Bokeh, weich verschwommen, atmosphärisch, elegant.

### (R) RENDER / RETOUCH

Fotorealistischer Look, weiche Tiefenunschärfe, starke Bokeh-Lichter, saubere Silhouettenkante, dezente Lichtstimmung, kein Text, kein Logo, kein Wasserzeichen, keine zusätzliche Katze, keine Requisiten, keine aggressive Mimik, keine schwebende Pose

# Mono- chrom



## Weitere Kategorien

Wald

Insekten

Blumen

Ruhe



### **(S) SUBJECT**

Eine einzelne schwarze Hauskatze sitzt ruhig und aufrecht auf einer flachen Dachkante. Kopf klar im rechten Seitenprofil. Der Ausdruck ist ruhig, aufmerksam und sanft.

### **(C) COMPOSITION**

Hochformat. Trisha sitzt mittig bis minimal mittig-links im Bild, als vollständig sichtende Ganzkörperfigur. Hinter Kopf und Oberkörper ein sehr grosser, zentral platzierter Vollmond, fast formatfüllend in der Breite. Die Katze muss als dunkle, sauber lesbare Silhouette vor dem Mond stehen. Unterkante als schmale Dachkante sichtbar, Hintergrund unten mit weichen unscharfen Stadtlichtern.

### **(A) ACTION**

Trisha sitzt still und stabil. Kopf nach rechts gedreht. Blick ebenfalls nach rechts in die Ferne, nicht in die Kamera. Keine gehobene Pfote, keine Bewegung, kein Sprung.

### **(L) LOCATION**

Nächtliche urbane Dachkante oder Mauer mit fernem unscharfem Stadtbokeh. Kein Innenraum, keine Pflanzen

### **(E) ESTHETIC**

Monochrom, schwarzweiss, cineastisch, ruhig, elegant, mystisch ohne Fantasy-Look. Sehr starkes Mondgegenlicht. Der silbrige Glimmer soll deutlich sichtbar und bewusst betont sein: klare leuchtende Fellkante entlang Ohren, Stirnprofil, Rückenlinie, Brustkante, Beinvorderkante und Schnurrhaaren. Der Mond darf eine stärkere helle Aura haben. Feine helle Mikroerhebungen an einzelnen Fellspitzen und Schnurrhaaren sind erwünscht. Das Bild soll edel und realistisch bleiben, nicht kitschig, nicht glitzerstaubig.

### **(R) RENDER / RETOUCH**

Photorealistisch. Deutlich sichtbarer silver rim light glow, crisp luminous edge light around the cat silhouette, especially ears, whiskers, neck, back and chest outline. Leicht geöffnete Schattenzeichnung im schwarzen Fell, damit die Katze nicht als flache schwarze Masse absäuft. Heller Mondhalo mit sanfter Aura. Dezent urbane Bokeh-Lichter unten. Keine Schrift



### **(S) SUBJECT**

Eine einzelne getigerte Hauskatze sitzt ruhig und frontal zur Kamera. Der Körper ist zentriert, die Vorderpfoten stehen eng und sichtbar vor dem Körper. Der Gesichtsausdruck ist entspannt, friedlich und gesammelt, mit geschlossenen Augen.

### **(C) COMPOSITION**

Hochformat. Die Katze sitzt exakt zentral im Bild, frontal und symmetrisch aufgebaut. Ganze sitzende Katze sichtbar, mit Fokus auf Kopf, Brustfell und Vorderbeine. Dunkler, reduzierter Hintergrund. Helle kleine Blütenblätter oder leichte Blattfragmente schweben im Vordergrund und Hintergrund, einige auch am Boden vor der Katze. Die Komposition bleibt geschlossen und ruhig.

### **(A) ACTION**

Die Katze sitzt still und unbewegt. Augen geschlossen. Keine Kopfnäheigung, kein Blick zur Seite, keine gehobene Pfote, keine Bewegung. Um sie herum fallen oder schweben leichte Blütenblätter sanft durch die Luft.

### **(L) LOCATION**

Dunkle, nicht klar definierte Studio- oder Nachtumgebung mit schwarzem bis sehr dunklem Hintergrund. Der Ort selbst ist zurückgenommen; sichtbar sind vor allem die sitzende Katze, die fallenden Blütenblätter und einige Blätter am Boden.

### **(E) ESTHETIC**

Monochrom, schwarzweiss, ruhig, poetisch, weich und edel. Starkes, aber kontrolliertes Gegen- oder Oberlicht mit silbrigem Lichtsaum an Ohren, Schultern und Fellkanten. Das Fell darf detailreich und fein strukturiert wirken. Die Blütenblätter sollen hell, leicht und schwebend erscheinen. Gesamtwirkung: still, verträumt, meditativ,

### **(R) RENDER / RETOUCH**

Photorealistisch mit sehr feiner Fellzeichnung. Deutliche Mikrokontraste im Tabby-Fell, sauberer Lichtsaum an den Aussenkanten, weiches Glow-Light von oben hinten, dunkler sauberer Hintergrund, leichte Tiefenunschärfe bei einzelnen Blütenblättern, keine Dekoobjekte



### **(S) SUBJECT**

Eine einzelne getigerte Hauskatze liegt entspannt auf dunklem Stoff oder einer weichen Decke. Der Oberkörper ist nach vorne zur Kamera orientiert. Eine Vorderpfote ist deutlich nach vorne ausgestreckt und ruht im Vordergrund. Der Ausdruck ist ruhig, wach und sanft.

### **(C) COMPOSITION**

Hochformat. Nahes Porträt bis halber Körper. Die Katze ist zentral positioniert und füllt den oberen bis mittleren Bildbereich. Der Kopf liegt nahe der vertikalen Mittelachse. Eine ausgestreckte Vorderpfote führt vom unteren Vordergrund diagonal nach oben zur Katze und wird zu einem wichtigen Kompositionselement. Dunkler unscharfer Hintergrund, unten und seitlich weicher fallender Stoff mit sichtbaren Falten. Geschlossene, intime Komposition ohne zusätzliche Objekte

### **(A) ACTION**

Die Katze liegt ruhig und blickt direkt in die Kamera. Eine Vorderpfote ist entspannt nach vorne ausgestreckt, die andere bleibt näher am Körper.

### **(L) LOCATION**

Innenraum oder dunkle neutrale Studioumgebung mit weichem dunklem Stoff als Unterlage. Kein sichtbarer Raumkontext.

### **(E) ESTHETIC**

Monochrom, schwarzweiss, weich, edel, intim, ruhig. Das Licht ist sanft gerichtet und modelliert Gesicht, Augen, Schnurrhaare und Fellstruktur klar heraus. Der Stoff darf samtig und fließend wirken.

### **(R) RENDER / RETOUCH**

Photorealistisch, feine Fellstruktur, saubere Details in Augen und Schnurrhaaren, sanfte Kontraste, dezente Hintergrundunschärfe, gute Stofftextur mit weichen Glanzverläufen auf den Falten. Keine Schrift, kein Logo, keine Blumen, keine Dekoobjekte.



### **(S) SUBJECT**

Ein einzelnes junges getigertes Kätzchen im engen Brust- und Kopfporträt. Das Tier zeigt ein klares linkes Seitenprofil. Hals und Brustfell sind sichtbar und weich strukturiert. Der Ausdruck ist ruhig, wach und sanft.

### **(C) COMPOSITION**

Hochformat. Sehr enger Ausschnitt auf Kopf, Hals und oberen Brustbereich. Das Kätzchen sitzt oder steht ausserhalb des sichtbaren Ganzkörpers, nur Oberkörper und Kopf sind im Bild. Der Kopf liegt leicht links der Mittelachse und blickt nach links aus dem Bildraum. Schwarzer leerer Hintergrund ohne Ablenkung. Die Ohren reichen nah an den oberen Bildrand, das Brustfell füllt den unteren rechten Bereich. Minimalistische, geschlossene Porträtkomposition.

### **(A) ACTION**

Das Kätzchen hält still und blickt aufmerksam nach links. Kein Kamerablick, keine offene Maulbewegung, keine Pfotenaktion, keine spielerische Bewegung. Nur ruhiges, konzentriertes Profil.

### **(L) LOCATION**

Neutrale dunkle Studio- oder stark abgedunkelte Umgebung ohne sichtbaren Ortskontext. Reiner schwarzer Hintergrund.

### **(E) ESTHETIC**

Monochrom, schwarzweiss, ruhig, edel, intim. Weiches gerichtetes Licht modelliert Stirn, Nase, Wange, Ohrkanten und Brustfell. Das Fell darf fein und plastisch wirken, die Schnurrhaare klar gezeichnet. Der Hintergrund bleibt tief und sauber schwarz.

### **(R) RENDER / RETOUCH**

Photorealistisch mit feiner Fellzeichnung, scharfem Auge, klaren Schnurrhaaren und gut herausgearbeiteten Ohrdetails. Sanfte Kontraste mit präziser Lichtführung im Gesicht, saubere Trennung vom schwarzen Hintergrund, keine Halos oder künstlichen Effekte. Keine zusätzlichen Tiere, keine Dekoobjekte.



### (S) SUBJECT

Ein einzelnes junges getigertes Kätzchen schläft eng eingerollt oder weich gelagert auf dunklem Stoff. Das Gesicht ist frontal nah sichtbar. Eine Vorderpfote ist deutlich nach vorne ausgestreckt und füllt den unteren Vordergrund. Der Ausdruck ist friedlich, weich und vollkommen entspannt.

### (C) COMPOSITION

Hochformat. Nahes Porträt bis oberer Halbkörper. Das Gesicht sitzt im oberen mittleren Bildbereich. Die lange Vorderpfote läuft stark nach unten in den Vordergrund und bildet die wichtigste Tiefenlinie. Dunkler Stoff umrahmt das Kätzchen weich von links, rechts und unten.

### (A) ACTION

Das Kätzchen schläft still mit geschlossenen Augen. Keine Blickaktion, keine Bewegung, kein angehobener Kopf. Eine Vorderpfote liegt entspannt lang nach vorne ausgestreckt.

### (L) LOCATION

Innenraum oder dunkle neutrale Umgebung mit weichem schwarzem oder sehr dunklem Stoff als Unterlage.

### (E) ESTHETIC

Überwiegend monochrom, weich, ruhig, intim, edel. Sanftes Licht modelliert Gesicht, Nase, Schnurrhaare und Fellstruktur. Das Fell darf fein und weich gezeichnet sein. Im oberen Bildbereich oder in den obersten Lichtreflexen darf ein ganz minimaler warmer Farbhauch erhalten bleiben, nur sehr dezent, fast monochrom, keinesfalls bunt. Gesamtwirkung: still, geborgen, samtig.

### (R) RENDER / RETOUCH

Photorealistisch, feine Fellzeichnung, sanfte Kontraste, weiche Tiefenunschärfe an der Vorderpfote möglich, saubere Detailzeichnung im Gesicht trotz geschlossener Augen. Dunkler Stoff mit weicher Textur. Sehr dezenter warmer Tint nur in den obersten Highlights oder im oberen Lichtsaum, der Rest klar monochrom.



### **(S) SUBJECT**

Eine einzelne Katzenvorderpfote wird isoliert als Hauptmotiv gezeigt. Die Pfote ist nach oben ausgestreckt, die Unterseite zeigt direkt zur Kamera. Die Ballen sind zentral sichtbar, die Zehen symmetrisch angeordnet, die Krallen nur leicht ausgefahren.

### **(C) COMPOSITION**

Hochformat. Die Pfote steht zentral und streng vertikal im Bild. Der Pfotenballen liegt im oberen mittleren Bereich, der behaarte Pfotenlauf zieht sich nach unten durch das Bild. Schwarzer leerer Hintergrund ohne Ablenkung. Minimalistische geschlossene Komposition. Keine weiteren Körperteile sichtbar ausser dem unteren Ansatz der Pfote.

### **(A) ACTION**

Die Pfote wird ruhig und gerade nach oben gehalten. Keine Wischbewegung, kein Springen, keine zweite Pfote, kein Spielzeug. Die Krallen sind leicht sichtbar, aber nicht aggressiv ausgefahren.

### **(L) LOCATION**

Neutrale dunkle Studio- oder stark abgedunkelte Umgebung mit rein schwarzem Hintergrund. Kein weiterer Ortskontext.

### **(E) ESTHETIC**

Überwiegend monochrom, schwarzweiss, reduziert, grafisch, präzise. Starkes gerichtetes Licht hebt Fellränder, Ballenform und feine Härchen hervor. Die Pfote soll plastisch und fast skulptural wirken. Wenn gewünscht wie in der Referenz: ganz oben in den hellsten Spitzlichtern ein minimaler warmer Farbhauch, ansonsten klar monochrom. Keine verspielte oder niedliche Kulisse, sondern saubere Studienästhetik.

### **(R) RENDER / RETOUCH**

Photorealistisch mit feiner Fellzeichnung, klar definierten Ballen, leicht glänzender Ballenoberfläche, sauber sichtbaren Krallenspitzen und präzisiertem Lichtsaum entlang der Pfote. Schwarzer sauberer Hintergrund, keine Halos, keine Schrift, kein Logo, kein Wasserzeichen, keine Screenshot-Ränder, keine Benutzeroberfläche, keine zusätzlichen Tiere oder Objekte.



### (S) SUBJECT

Ein einzelnes junges getigertes Kätzchen hebt eine Vorderpfote nach oben. Sichtbar sind Kopf, Brust, Schulter und ein Teil des Oberkörpers. Die Pfotenunterseite ist sichtbar, die Ballen leicht erkennbar. Das Kätzchen wirkt neugierig, sanft und konzentriert.

### (C) COMPOSITION

Hochformat. Die Katze ist klar an der rechten Bildseite positioniert, nicht mittig. Der rechte Körpertrand darf teilweise vom Bildrand angeschnitten sein, damit das Tier wirklich von rechts ins Bild hineinkommt. Nur Kopf, Brust und ein Teil des Oberkörpers sichtbar, kein zentrierter Ganzkörperlook. Die erhobene Vorderpfote ragt von rechts nach links oben in den freien Raum. Der linke Bildbereich bleibt überwiegend schwarzer Negativraum. Schwarzer leerer Hintergrund ohne Ablenkung. Streng asymmetrische Komposition.

### (A) ACTION

Das Kätzchen hebt eine Vorderpfote ruhig nach links oben, als würde es vorsichtig nach einem unsichtbaren Punkt greifen. Kopf und Blick gehen ebenfalls nach links oben. Keine Kameraansicht.

### (L) LOCATION

Neutrale dunkle Studio- oder stark abgedunkelte Umgebung mit rein schwarzem Hintergrund. Kein weiterer Ortskontext,

### (E) ESTHETIC

Überwiegend monochrom, schwarzweiss, reduziert, elegant, grafisch. Weiches gerichtetes Licht hebt Auge, Schnurrhaare, Ohrkanten, Pfotenfell und Brustfell plastisch hervor. Das Fell darf detailreich und leicht flauschig erscheinen. Falls gewünscht, nur in den obersten Lichtkanten ein minimaler warmer Farbhauch, ansonsten klar monochrom. Keine verspielte Kulisse.

### (R) RENDER / RETOUCH

Photorealistisch mit feiner Fellzeichnung, sauber sichtbaren Ballen, klarem Auge und präziser Lichttrennung vom schwarzen Hintergrund. Rechte Körperseite teilweise angeschnitten, damit die Katze nicht zentriert wirkt. Viel schwarzer leerer Raum links. Keine zusätzlichen Tiere, keine Objekte, nach denen gegriffen wird.



### (S) SUBJECT

Eine einzelne getigerte Hauskatze mit weissem Bauch liegt entspannt auf dunklem Stoff und befindet sich in einer langen, lockeren Stretch-Pose. Der Körper ist seitlich geöffnet, der Bauch ist sichtbar.

### (C) COMPOSITION

Hochformat. Der Körper verläuft diagonal von unten links nach oben rechts. Die Katze liegt nicht mittig frontal, sondern locker schräg in den Stoff eingebettet. Der Kopf liegt im oberen mittleren bis leicht rechten Bereich. Eine Vorderpfote ragt weit nach oben bis nahe an den oberen Bildrand. Dunkler weicher Stoff oder Bettwäsche umrahmt das Motiv links, rechts und oben. Ganze liegende Katze sichtbar, aber eng genug, damit die Pose weiterhin dominant bleibt.

### (A) ACTION

Die Katze liegt still und streckt sich im Schlaf. Augen geschlossen. Eine Vorderpfote lang nach oben ausgestreckt, die andere locker seitlich angehoben. Hinterbeine entspannt nach unten links auslaufend.

### (L) LOCATION

Innenraum auf dunkler weicher Bettwäsche, Decke oder Stoffoberfläche. Kein weiterer Raumkontext sichtbar.

### (E) ESTHETIC

Überwiegend monochrom, weich, ruhig, gemütlich, intim. Sanftes Licht modelliert Gesicht, weiße Brust, Bauch und Pfotenflächen. Der dunkle Stoff bildet tiefe weiche Falten. Gesamtwirkung: friedlich, verschlafen, geborgen. Falls gewünscht wie in den anderen Referenzen, nur ganz oben in den hellsten Lichtzonen ein minimaler warmer Farbhauch, ansonsten klar monochrom.

### (R) RENDER / RETOUCH

Photorealistisch mit feiner Fellzeichnung, weichen Stofftexturen, sanften Kontrasten und klarer Trennung zwischen dunklem Stoff und heller Bauchpartie. Geschlossene Augen sauber sichtbar, Pfotenstellung klar lesbar, keine Dekoobjekte.



### (S) SUBJECT

Ein extrem nahes Detailporträt einer getigerten Hauskatze im linken Seitenprofil. Gezeigt werden Nase, Oberlippe, Maulbereich, Kinn, Schnurrhaare, ein Teil des Auges und etwas Halsfell. Die Schnurrhaare sind das Hauptmotiv.

### (C) COMPOSITION

Hochformat. Sehr enger Makro- bis Close-up-Ausschnitt. Das Katzengesicht kommt von rechts ins Bild hinein, sodass Nase und Maul ungefähr im mittleren linken Bildbereich liegen. Der linke Bildteil bleibt überwiegend schwarzer Negativraum, durch den die Schnurrhaare weit hinausragen. Das Auge ist nur teilweise oben rechts sichtbar. Schwarzer leerer Hintergrund ohne weitere Elemente. Keine Ganzkopfansicht, kein vollständiges Gesicht.

### (A) ACTION

Die Katze hält still. Kopf im klaren linken Seitenprofil. Blick leicht nach links oben ausgerichtet. Keine offene Maulbewegung, kein Kamerablick, keine Bewegung. Die Wirkung entsteht durch Ruhe und die starke Präsenz der Schnurrhaare.

### (L) LOCATION

Neutrale dunkle Studio- oder stark abgedunkelte Umgebung mit rein schwarzem Hintergrund. Kein weiterer Ortskontext.

### (E) ESTHETIC

Überwiegend monochrom, schwarzweiss, reduziert, grafisch, elegant, präzise. Stark kontrolliertes Licht hebt Nase, Oberlippe, Kinnkante, einzelne Fellstrukturen und besonders die Schnurrhaare hell hervor. Hoher Kontrast zwischen schwarzen Flächen und leuchtenden Härchen. Wenn gewünscht wie in den Referenzen, nur ganz oben in den obersten Highlights ein minimaler warmer Farbhauch, ansonsten streng monochrom.

### (R) RENDER / RETOUCH

Photorealistisch mit extrem klaren Schnurrhaaren, präziser Fellmikrostruktur an Maul und Nase, sauber modellierter Nasenform, scharfem Teilauge und tiefer schwarzer Freifläche links. Keine zusätzlichen Tiere oder Objekte.

Für private Experimente darfst du die Prompts frei verwenden und anpassen. Bei Veröffentlichung beachte bitte die Bedingungen deiner KI.

Die Broschüre wurde mit viel Liebe und Geduld in Affinity Studio erstellt. Jede Erwähnung lässt mein kleines kreatives Herz höher schlagen <3

**Mehr auf [jillschafer-creativelab.org/tierisch-mit-ki](https://jillschafer-creativelab.org/tierisch-mit-ki)**

Noch mehr Broschüren, Wissens-Serie und Rollenprompts

**Von Jill & Katzenbande**

Pippi, Simba, Trisha und Mimi haben kräftig mitgewirkt.